



Oslo kommune
Munchmuseet

ÅRSBERETNING 2011



Innhold

| | | |
|-------|---|----|
| 1. | ANSVAR SOMRÅDE | 3 |
| 1.1 | Organisasjon/bemannings | 4 |
| 2. | MÅL OG RESULTATER | 5 |
| 2.1.a | Situasjonsbeskrivelse | 5 |
| 2.1.b | Målsetninger | 7 |
| 2.2 | Strategier og tiltak | 15 |
| 2.3 | Gjennomførte omstillings- og effektiviseringstiltak, samt større ”prosjekter” | 17 |
| 2.4 | Risikostyring og internkontroll | 17 |
| 3. | SAMMENLIGNING AV BUDSJETT OG REGNSKAP | 18 |
| 3.1 | Driftregnskap | 18 |
| 3.2 | Investeringsregnskap | 18 |
| 3.3 | Investeringsregnskap på prosjektnivå | 19 |
| 3.4 | Noter i regnskapet | 19 |
| 4. | SÆRSKILT RAPPORTERING | 19 |
| 4.1 | Tiltak for å forbedre service overfor brukerne | 19 |
| 4.2 | Saksbehandlingstid | 20 |
| 4.3 | Tilgjengelighet for mennesker med funksjonshemming | 20 |
| 4.4 | Tiltak i Oslo kommunes folkehelseplan | 21 |
| 4.5 | Ytre miljø | 21 |
| 4.6 | Likestilling og mangfold | 22 |
| 4.7 | Rapportering innen HR-området og helse- miljø og sikkerhet (HMS) | 24 |
| 4.8 | Anskaffelser | 26 |
| 4.9 | Forvaltning av kunstverk i Oslo kommunes virksomheter | 27 |
| 4.10 | Rekruttering av lærlinger | 27 |
| 4.11 | Utkvittering av bystyrets merknader | 28 |
| 4.12 | Merknader fra kommunerevisjonen og kontrollutvalget | 28 |
| 4.13 | Andre spørsmål fra byrådet/bystyret | 28 |

1. ANSVARSOMRÅDE

Munchmuseet (MUM) med Stenersensamlingene ble etablert som ny etat fra 1. mai 2010 i tråd med byråds erklæringen av 21. oktober 2009. Byrådet ønsker med dette å styrke museets profil og utvikling av Oslo som Edvard Munchs by, samt å utvikle det nye Munchmuseet som flaggskipet i Oslo kommunes satsning på kunst. Munchmuseet er direkte underlagt byråden med ansvaret for kultur. Etatens ansvarsområde er å forvalte kunsten i Munchmuseet og Stenersenmuseet på en best mulig måte for å ivareta de unike kulturelle verdier samlingene representerer.

Munchmuseet forvalter Norges viktigste kunstsamlinger som inneholder mer enn 1 200 malerier, 4 500 tegninger og skisser og 18 000 grafiske blad samt Edvard Munchs fotografier og film. I tillegg kommer kunstnerens trykkplater og litografiske steiner, hans skrifter og brev samt et mangfold arkivalia og dokumentasjon. Samlingen er uerstattelig og representerer verdier på flere titalls milliarder kroner og regnes som Norges viktigste bidrag til den internasjonale kunsthistorien. I tillegg kommer Stenersensamlingene med 1 300 kunstverk: kunstgaven fra Rolf E. Stenersen og to samlinger med kunst av Amandus Nielsen og Ludvig O. Ravensberg.

I 2011 har etaten gått gjennom en strategiprosess som har ført frem til visjon, misjon og ny organisering. Museets nye visjonen er

”Munchmuseet skal være et av verdens mest respekterte museer”

Museets misjon er en overordnet føring for alt vi gjør og er en oppdragsbeskrivelse oppsummert i fem punkter. På Munchmuseet skal vi

- styrke interessen for og kunnskapen om Edvard Munch og hans kunstnerskap lokalt, nasjonalt og internasjonalt gjennom bevaring, forskning og formidling
- være synlige og relevante i samfunnet og i kunstlivet gjennom en sterk satsing på utstillinger basert på samlingene, samtidskunst og gjestende utstillinger
- fremme allmenn kunstinteresse med særlig vekt på barn og unge
- skape rom og muligheter for den unge kunsten
- ta et aktivt samfunnsansvar

Etaten bidrar til tilbudet i Den kulturelle skolesekken gjennom aktiviteter på Munchmuseet og Stenersenmuseet, herunder det obligatoriske tilbudet til alle elever i syvende klassetrinn, ”Blikk på Munch”.

Gjennom aktiv satsning på moderne og målrettet formidling og attraktive utstillinger av egne samlinger og samtidskunst, skal Munchmuseet bidra til at dagens to museer når et bredt sammensatt publikum og nye brukergrupper. Markedsføring og bedre synliggjøring av tilbudet ved blant annet digitalisering, kan bidra til dette. Forskning og konservering av samlingene er en forutsetning for at kunsten skal kunne forvaltes på en tilfredsstillende måte, og ligger også til grunn for utstillingsaktivitetene.

Etaten Munchmuseet har det museumsfaglige ansvaret for utviklingen av nytt Munchmuseum og skal bidra til å sikre at det nye Munchmuseet blir en foretrukket arena for billedkunst i Oslo.

Som eier av størstedelen av Edvard Munchs samlede kunstneriske produksjon, tar museet ansvar for å styrke kunnskapen og interessen for Edvard Munch og hans kunstnerskap også i et globalt perspektiv. Samarbeid med sentrale kunstinstitusjoner over hele verden er en viktig side ved museets virksomhet. Større internasjonale Munch-utstillinger er alltid basert på store utlån fra museets samlinger, og er som regel basert på - og avhengig av – Munchmuseets forskningsinnsats.

Museets politikk for utlån er å befeste Munchs kunsthistoriske posisjon, samt gjennom avtaler om gjenytelser å gjøre det mulig for et norsk publikum å oppleve internasjonale kunstikoner her hjemme.

Museet har i senere år lagt stor vekt på en vitenskapelig publisering av Munchs produksjon. Verkskatalogene over Munchs maleri og grafikk, den digitale publiseringen av Munchs tekster, også igangsatt for engelsk oversettelse, samt planer for nettbasert formidling av tegningene bidrar til økt fokus rundt Norges mest kjente kunstner; Edvard Munch.

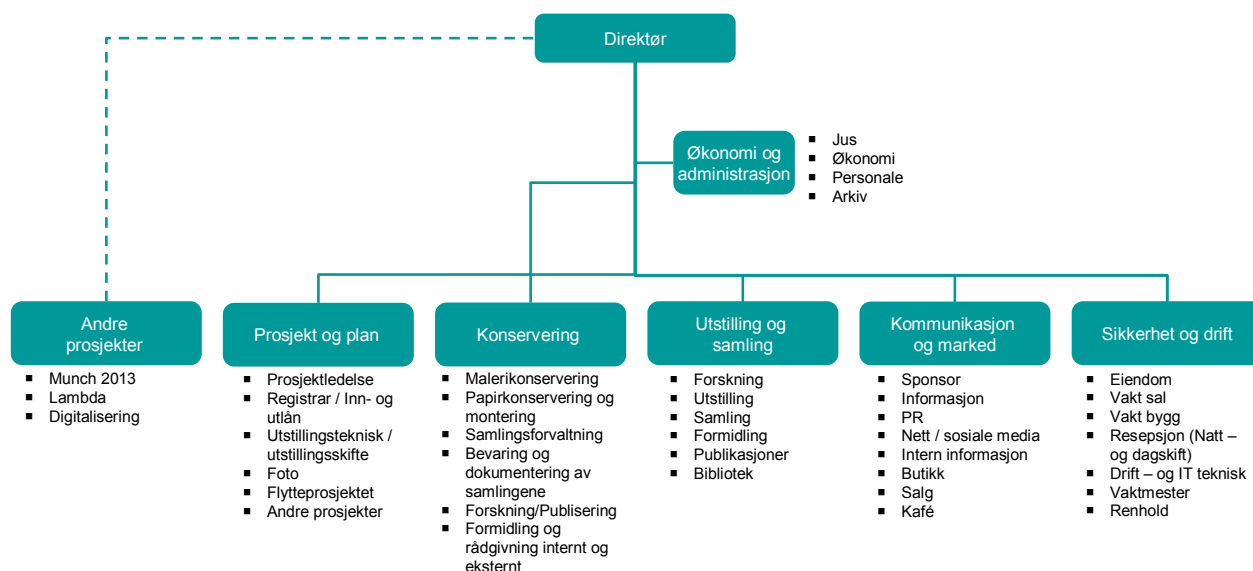
Direktøren i Munchmuseet er administrativ og faglig leder i samsvar med lover, forskrifter og rundskriv fra statlige og kommunale myndigheter.

Munchmuseets virksomhet omfattet i 2011 følgende kapitler: 504 Munchmuseet

1.1 Organisasjon/bemanning

Etter at Munchmuseet ble etablert som egen etat har ny organisasjon vært under oppbygging med blant annet en styrking av kommunikasjons- og planområdet og tilsetting av avdelingsledere.

Fra 1.11.2011 har museet hatt følgende organisering:



Ved utgangen av 2011 hadde Munchmuseet 89 ansatte, inkludert 14 prosjektengasjerte. Ved inngangen til året var 87 ansatt, av disse 19 på engasjement. Det representerer en økning på 7 fast ansatte i etaten. Det er opprettet to nye stillinger innen Kommunikasjon og marked og en ny stilling som papirkonservator. Tre av de prosjektengasjerte medarbeiderne har i 2011 fått

fast ansettelse. En renholder som ikke var ansatt ved inngangen til 2011 har nå fått fast ansettelse.

| | 01.01.2011 | 31.12.2011 | Endring |
|----------------|------------|------------|---------|
| Ansatte | 87 | 89 | 2 |
| Årsverk | 75,3 | 75,2 | -0,1 |

Vakttjenesten ved Munchmuseet er outsourcet og blir levert av G4S. Dette betyr at det er flere enn de ansatte som har sitt faste arbeidssted på Munchmuseet.

2. MÅL OG RESULTATER

2.1.a Situasjonsbeskrivelse

Strategiplan og organisasjon

Etaten Munchmuseet ble etablert med virkning fra 1. mai 2010 med forutsetning om å organisere sin kompetanse og kapasitet på en hensiktsmessig og effektiv måte. Denne forutsetning ble fulgt opp i 2011 gjennom en bredt forankret og omfattende strategiprosess hvor visjon, misjon (oppdrag), verdier, mål og strategier ble grundig gjennomdrøftet og konkludert. Etter en anbudsrunde ble konsultentselskapet Deloitte engasjert som fasilitatorer for prosessen, som gjennom fastsettelsen av konkrete mål og strategier danner grunnlag for etableringen av etatens organisasjon. Etatens midlertidige organisering under interimfasen ble avsluttet ved at den nye organisasjonen med ledergruppe og strategisk råd trådte i kraft 1. november 2011. I tillegg til å legge - i prinsippet - optimalt til rette for å løse museenes utfordringer og oppgaver, vil den nye organisasjonen også skape tydelige og klare ansvars- og rapporteringsforhold.

Den nye strategiplanen gjelder ut 2015 og skal sammen med organisasjonen evalueres - og eventuelt justeres - jevnlig og første gang etter seks måneder. Strategiprosessen ga også etatens medarbeidere en god anledning til å bli bedre kjent med hverandre og de ulike avdelingenes utfordringer og prioriteringer, og må derigjennom kunne sies å ha bidratt til å utvikle et bedre arbeidsmiljø og skapt en god forutsetning for godt samarbeid på museene.

Økonomiske rammer

I løpet av våren 2011 blir det klart at aktivitetsnivået ved museene var for høyt i forhold til de økonomiske rammer. Aktiviteten var da trappet opp med grunnlag i de tilleggsbevilgninger som ble gitt i 2010 og 2011. Museet hadde ikke adekvat økonomisk kompetanse ved etableringen, og det heftet usikkerhet ved tallgrunnlaget for budsjetteringen i 2010 og 2011. I juni 2011 ble det gitt beskjed om å stoppe all inngåelse av nye forpliktelser, og fra september 2011 ble aktivitetsnivået senket så langt det var mulig innenfor eksisterende avtaler inklusivt reduserte åpningstider. Disse tiltak førte til at etaten økonomisk sett kom i balanse med et underforbruk på ca 130.000 for 2011. Dette må ses i sammenheng med at museet hadde en tilleggsbevilgning i 2011 på 17 mill, hvorav 8 mill videreføres. Den økonomiske ramme som lå til grunn for 2011 ble anvendt i tråd med bystyrets vedtak og forutsetninger. Aktivitetsnivået ved museene må reduseres betydelig i 2012.

Utstillingsprogram

Utstillingsprogrammet i 2011 ble gjennomført etter planene, og innholdt både det forskningsbaserte *eMunch.no* hvor Munchs tekster ble publisert og satt i sammenheng med hans billedkunstproduksjon, og *Veien til Aulaen*. Samarbeidet med Universitetet i Oslo om deres 200-års jubileum, hvor Aulaen ble rehabilitert og konservert, lå til grunn for museets høstutstilling. Samarbeidet med UiO beredte også grunnen for inngåelse av et formelt forskningssamarbeid, med formål å styrke den nasjonale og internasjonale forskningen på Munch og hans kunstnerskap, med særlig vekt på doktor og postdoktornivå. Samarbeidet vil i 2012 bli utvidet med en tredje part, Nasjonalmuseet.

Internasjonalt samarbeid

Samarbeidet med Centre Pompidou om utstillingen *Det moderne øye*, basert på et omfattende forskningssamarbeid, ble årets utstilling i Paris med publikumsrekord og bort i mot en halv million besøkende på fire måneder. Også andre internasjonale samarbeid herunder Kunsthalle Bremen *The Mystery Behind the Canvas* sørget for at Munchs kunst også i 2011 ble vist på flere arenaer. Henvendelser vedrørende internasjonalt samarbeid og utlån er formidabel, og det er beklagelig at ikke flere henvendelser kan imøtekommes. Dette grunnet kapasitet i forskning, logistikk og konservering. Utlån vil bli ytterligere systematisert i 2012, og vil bl. a. inngå som element i museets internasjonale strategi.

Digitalisering og databaser

Organiseringen av etaten i 2011 legger bl. a. til grunn en samordning av de digitale prosesser som foregår på museet. Stort sett hele museet er under digitalisering, og det er behov for å se disse prosessene i sammenheng for å kunne utnytte ressursene optimalt. Innføring av TMS - The Museum System - sørger for et moderne databaseverktøy for samlingen og dens prosesser. I tillegg til å være kompatibelt internasjonalt, er systemet også tilrettelagt for museets behov og virksomhet. Arbeidet med å digitalisere samlingen og andre deler av Munchs testamente som arbeidsredskaper, tekster, bibliotek, arkiv etc vil ha stor prioritet i 2012, men forutsetter tilførsel av ekstra ressurser. Ny internetprofil vil følge i kjølvannet av nytt design for museet i 2012, og vil medføre ny organisering av *munchmuseet.no*. Museet er i dag best på sosiale medier i norsk kulturliv, og har bl. a. bortimot 40.000 venner på facebook.

Barn

Alle 7. klassinger i Oslo besøker Munchmuseet på Tøyen. I tillegg kommer mange barn til museet med sine familier. Barneaktiviteten ved museet er viktig og populært, og vil styrkes i 2012 både innholdsmessig og i omfang.

Personal

Det ble i 2011 gjennomført en rekke tiltak for å bedre arbeidsmiljøet på museene. Vernerunder er gjennomført og fulgt opp. Internkommunikasjonen er styrket bl. a. ved månedlige frokostmøter. Samarbeidet med de ansattes representanter er meget godt. Arbeidet i MBU og AMU er relativt omfattende, konstruktivt og er gjennomført uten konflikter av noe slag. Det er i 2011 igangsatt utvikling av en lønnspolitisk strategi for etaten. Arbeidet konkluderes og iverksettes i 2012.

Drift og sikkerhet

Det ble i 2011 inngått serviceavtaler på en rekke områder innen sikkerhet, drift, eiendom.

Nytt museumsbygg

Arbeidet med nytt museumsbygg stoppet opp i desember 2011 etter vedtak i bystyret om å legge Lambda-prosjektet til side og utrede to (med variasjoner) alternativer til nytt bygg for museet. Stort sett alle medarbeidere var involvert i arbeidet med å utforme det nye museet i skissefasen, og skuffelsen var stor da arbeidet ble lagt til side. Det viktigste for museet og dets oppgaver og aktiviteter er imidlertid å få et nytt moderne og større bygg for samlingen. Det perspektivet må være overordnet plassering og prosjekt. Museet legger til grunn for arbeidet fremover at vedtak om nytt museumsbygg fattes i 2012.

Jubileet

I 2013 er det 150 år siden Edvard Munch ble født. Det planlegges et omfattende jubileumsprogram hvor Munchmuseet og Nasjonalmuseet for kunst, arkitektur og design tar ansvaret for gjennomføringen (regulert i en samarbeidsavtale). Jubileet er organisert som del av museenes organisasjon med en egen fulltids prosjektleder. Det er etablert et Prosjektforum etter modell fra Nasjonalbibliotekets jubileumsaktiviteter som består av flere strategiske samarbeidspartnere: de fem Munch kommunene (med to representanter), Nasjonalbiblioteket, NRK, Norsk kulturråd, VisitOslo, Innovasjon Norge og Utenriksdepartementet. Jubileumsprogrammet vil inneholde en stor retrospektiv maleriutstilling - sannsynligvis den største noen sinne - som vil forgå på begge museer og i tillegg knytte seg opp til Aulaen, Freiasalen og Ekely. Det vil bli en rekke andre jubileumsprosjekter; bokutgivelser, ny dokumentarfilm rettet mot et internasjonalt kunstinteressert publikum, nasjonal utstillingsvirksomhet, digitale prosjekter etc. Samarbeidet med Nasjonalmuseet er meget godt, inspirerende og nyttig. Jubileet har høy prioritet i begge museer, men strever med å realisere en adekvat finansiering for en slik markering. Arbeidet med å styrke jubileets økonomi blir viktig i 2012.

Egeninntjening

Det ble i 2011 ansatt Kommunikasjonsdirektør og Sponsorsjef. Formålet er å styrke egeninntjeningen ved museet gjennom høyere besøk, større salg og flere private støttespillere og samarbeidspartnere fra næringslivet. Museet har pr i dag flere private støttespillere, og mottar årlig støtte på prosjektbasis fra Sparebankstiftelsen DNBNor, Fritt Ord, Norsk kulturråd, Den kulturelle skolesekken og andre. Museet har inngått en sponsoravtale med det japanske oljeselskapet Idemitsu, et selskap som har støttet museet i en årrekke, og som ga 57 mill kroner i 1991 for å styrke museets bygning og infrastruktur. Museet hadde også støtte fra eon Ruhrgas til utstilling og katalog (Aula) i 2011. Museet takker alle støttespillere for sjenerøs støtte i 2011. Arbeidet med å videreutvikle samarbeidet med private aktører, sponsorer og mesener, vil ha høy prioritet i 2012.

2.1.b Målsetninger

Kommunens mål som helhet er beskrevet i Sak 1 del 1 og 2. Spesielt relevant for Munchmuseet er følgende mål og strategier:

- Sikre god forvaltning og formidling av Oslos kunstsamlinger og kultureiendommer
 - Edvard Munchs kunst skal ha en dominerende plass i hovedstaden
 - Et moderne Munchmuseum skal etableres i Bjørvika
 - Munchs kunst med Stenersenmuseets samlinger skal ha en forsvarlig forvaltning, kunstsamlingene skal konserveres og formidles til et bredt og sammensatt publikum
 - Barn og unge skal tilbys kunnskap og positiv opplevelse i møte med Munchs kunst gjennom nyskapende formidlingsaktivitet
- Alle skal ha tilgang til et mangfoldig, nyskapende og inkluderende kunst- og kulturtilbud
- Alle barn og unge skal få oppleve kunst og kultur
 - Barn og unge skal få kunnskap og opplevelse ved å møte Munchs kunst gjennom nyskapende formidlingsaktivitet

Munchmuseet har også i 2011 deltatt aktivt i skisse- og forprosjekt for nytt Munchmuseum i Bjørvika. Museets representanter har deltatt i alle prosjekteringsmøter og alle møter med rådgivende ingeniører der våre museumsfaglige vurderinger er viktig. Vår rolle som operativ bestiller er delegert fra vår byrådsavdeling, primo 2011 KOU og ultimo KoN, KIB (Kulturbyggene i Bjørvika) ble opprettet som byggherreetat, Advansia har vært prosjekterende og den spanske arkitekten Juan Herreros har hatt med seg en norsk partner, arkitektfirmaet LPO. Munchmuseets samarbeid med alle parter har vært det aller beste. Munchmuseet anbefalte høsten 2011 Juan Herreros skisseprosjekt for realisering. På Bystyremøtet 14. desember besluttet bystyret å pakke ned planen om nytt museum i Bjørvika og utrede alternativer. Munchmuseet vil følge opp bystyrets vedtak i fora der byrådsavdeling for kultur og næring, KON, finner behov for vår deltagelse.

Måltall for tjenesteproduksjon for kap. 504 Munchmuseet

| | I | II | III | IV | V |
|--|---------------|---------------|---------------|---------------|------------|
| Måltall | Resultat 2009 | Resultat 2010 | *Måltall 2011 | Resultat 2011 | Avvik 2011 |
| Munchmuseet | | | | | |
| Besøk | 128 315 | 124 586 | 140 000 | 123 154 | (16 846) |
| Antall utstillinger | 8 | 5 | 6 | 5 | (1) |
| Omvisninger for grunnskolen, ant. Elever | 4 275 | 3 700 | 4 500 | 3 190 | (1 310) |
| Den kulturelle skolesekken, tot antall deltagere | 5 842 | 5 220 | 5 850 | 6 530 | 680 |
| Internett - totale oppslag | 656 934 | 609 450 | 720 000 | 621 592 | (98 408) |
| Stenersenmuseet | | | | | |
| Besøk | 25 046 | 26 856 | 27 000 | 17 192 | (9 808) |
| Antall utstillinger | 10 | 11 | 9 | 11 | 2 |
| Omvisninger for grunnskolen, ant. Elever | 31 | 11 | 31 | 96 | 65 |
| Den kulturelle skolesekken, tot antall deltagere | 400 | 250 | 400 | - | (400) |
| Internett - totale oppslag | 90 092 | 88 434 | 100 000 | 72 227 | (27 773) |

* Måltall 2010 skal tilsvare Dok 3. Eventuelle endringer i måltallene i løpet av året skal fremgå som fotnoter til tabellen

I tillegg hadde museet i 2011 en internasjonal aktivitet med 690 000 besøkende fordelt på tre arenaer. Det samlede besøk i 2011 er 830 000.

Avvik i besøkstallene på Munchmuseet for 2011 i forhold til måltall skyldes flere faktorer: museet måtte stenge i perioder for å beskytte kunstverkene mot fuktighet, kafeen var stengt i en relativt lang periode grunnet ny driver, og adekvat kompetanse og kapasitet innen markedsføring og salg kom ikke på plass i den nye organisasjonen før mot slutten av året.

Stenersenmuseets besøk er programavhengig. Nedgangen i forhold til måltall for 2011 og resultat for 2010 skyldes at ulike utstillinger tiltrekker seg et ulikt antall besøkende. Samtidskunst vil måtte ha flere parametre å måles på enn publikumsinteresse, men det er et uttrykt mål for etaten at også Stenersenmuseets besøk styrkes gjennom programmering og andre tiltak.

Når det gjelder å anvende etterprøvbare måltall for etaten Munchmuseet, ønsker etaten fra 2012 å utvide den eksisterende praksis med flere parametre med formål å gi et mer komplett og riktig bilde av etatens aktivitetsnivå. Måleparametrene bør inkludere: antall nasjonale og internasjonale samarbeid, antall utlånte kunstverk, antall konserverte verk (på ulike nivå), antall publikasjoner og antall venner/besøk på sosiale medier og nettsider herunder eMunch.no. Etaten vil komme tilbake til dette spørsmålet i budsjettsøknaden for 2013.

1. Utstillinger

Programmet for 2011 inneholder følgende utstillinger ved Stenersenmuseet:

- When a Painting Moves, 14.januar - 13.mars
- Roger Ballen - Fotografi, 14. oktober 2010 – 23. januar
- Just Loomis - As We Are, 10.februar - 3.april
- Retrospektiv - Norsk film og videokunst, 25.mars - 2.mai
- Avgangsutstillingen, Kunstakademiet KHiO, 20.mai - 12.juni
- Rolf E. Stenersens samling, mai - desember
- Amaldus Nielsens malerisamling, mai - august
- Markus Brendmoe - Munch etc., 25.august - 2. oktober
- William Ropp - Dreamt Memories of Africa, 8.september - 30. oktober
- Farhad Kalantary - A New Beginning, 3. november - 1.januar
- Carnegie Art Award, 17.november – 27.januar

Årets program preges av en blanding av norske samtidskunstnere som Farhad Kalantary og Markus Brendmo og mer internasjonale utstillinger. Programmet utmerket seg med et særlig sterkt fokus på videokunst, med utstillingene ”When a Painting Moves...”, ”Retrospektiv” og ”A New Beginning”.

Ved Munchmuseet på Tøyen ble følgende utstillinger gjennomført i 2011:

- e.munch – tekst og bilde, 21. januar – 25. april
- Verk fra samlingen, Maleri og grafikk, 21. januar – 25. april
- Munch i Snø og Is, Kunst og idrett, 23. februar – 6. mars
- at få forklart mig livet og dets mening, mesterverk, 6. mai – 21. august
- Munchs laboratorium. Veien til aulaen, 4. september – 8. januar 2012

Utstillingene ”e.munch – tekst og bilde” og ”Munchs laboratorium. Veien til aulaen” var begge basert på mangeårige forskningsprosjekter og resulterte også i større katalogpublikasjoner med bidrag fra interne og eksterne eksperter.

Museets har i 2011 inngått en avtale med UiO om et 3 års samarbeid om Munchforskningen i et langsiktig perspektiv rettet mot rekruttering og internasjonal nettverksbygging. Munchmuseets bibliotek har fortløpende bistått forskere og et allment publikum.

2. Internasjonalt samarbeid og utlån

I 2011/12 har Munchmuseet utstillings- og forskningssamarbeid med Centre Pompidou i Paris, Kunsthalle Bremen, Schirn Kunsthalle i Frankfurt og Tate Modern i London. I avtalene med Centre Pompidou, Schirn og Tate ligger det til grunn at det lånes tilbake verk til senere utstillinger ved Munchmuseet.

Under planlegging i 2012 er et utstillingssamarbeid med ARoS, Aarhus Kunstmuseum, samt at det lånes ut verker fra samlingen til Idemitsu Museum of Arts i Tokyo og Villa Manin, Treviso. Munchmuseet har også tett dialog med flere internasjonale kunstinstitusjoner, som MoMA (Museum of Modern Art) og Metropolitan Museum of Art i New York. For 2015 planlegges en større utstilling i samarbeid med Van Gogh museet i Amsterdam og det er initiert et samarbeid med Amos Anderson Museum i Helsinki.

Munchmuseet hadde i 2011 følgende utstillinger i utlandet:

- *The Modern Eye*, Centre Pompidou, 44 malerier, 29 tegninger og grafiske verk, 49 fotografier og 1 skulptur av Edvard Munch, besøkstall: 487 000.
- *The Mystery behind the Canvas*, Bremen Kunsthalle, 15 malerier og 9 tegninger av Edvard Munch, besøkstall: ca 100 000.
- *Munch and The Spirit of The North*. Scandinavian Art in the late 19th Century, Linea d'ombra/Villa Manin, 3 malerier av Edvard Munch og 1 maleri av Amaldus Nielsen, besøkstall: 102 727.
- *Idemitsu Museum of Art*, 3 malerier.

3. Omvisninger

Munchmuseet hadde totalt 800 omvisninger i 2011 med ca 20 000 deltagere. Det er en økning på 27 fra 2010. Stenersenmuseet hadde 30 omvisninger for videregående skole med 555 deltakere og 64 omvisninger for andre grupper med 840 deltakere.

Omvisninger. for grunnskolen og Den kulturelle skolesekken

Vi har hatt 124 omvisninger med 3100 deltagere fra grunnskoler utenom Den kulturelle skolesekken. Den kulturelle skolesekken har hatt 266 omvisninger med 6530 deltagere (Blikk på Munch 245 grupper og 12 grafikkverksted). Det ble arrangert grafikkverksted for elever i vinterferien med 90 deltagere totalt (6 verksteder).

Museet gjennomførte i 2011 totalt 396 omvisninger for grunnskolen med 9720 deltagere.

Andre omvisninger

Munchmuseet hadde i 2011 31 omvisninger for barnehager med 465 deltagere, 48 omvisninger for videregående skole med 1440 deltagere, 169 for andre grupper som for eksempel høyskoler, bursdager, private, voksenopplæring, kunstforeninger etc. med 4225 deltagere. Det ble også gjennomført 28 omvisninger i forbindelse med Den kulturelle spaserstokken.

Museet hadde i tillegg 130 offentlige omvisninger på søndager + omvisning på engelsk hver dag i juli og august, Turist i egen by i april, Oslo kulturnatt i sept. og Munchs bursdag i desember. Antall deltakere 2580.

Ski-VM

Museet holdt offentlige omvisninger på engelsk kl 13 og 17 under hele Ski-VM.

4. Verksteder

Museet har ulike typer verksteder for publikum. Dette er et populært tilbud. Både grafikkverksteder (tofarget tresnitt) for elever på mellomtrinnet i forbindelse med Den kulturelle skolesekken samt i vinterferien, og for seniorer i forbindelse med Den kulturelle spaserstokken. Drop in verksteder er også meget populære og hadde for eksempel under Oslo kulturnatt 50 deltakere i løpet av tre timer. Museet har også holdt en lang rekke foredrag og produsert flere digitale fortellinger som har fått god respons fra publikum.

Den kulturelle skolesekken grafikkverksteder:

Vi har hatt 12 grafikkverksteder med 180 deltagere for 5. og 6.trinn. Kursledere er profesjonelle billedkunstnere.

Grafikkverksted i vinterferien

Det ble arrangert 6 grafikkverksteder med omvisning for barn og ungdom i vinterferien med støtte fra Sparebankstiftelsen. Barna arbeidet med tresnitt med tofarget trykk i museets barneverksted. Totalt 90 deltakere.

Andre verksteder

Museet har hatt drop-in grafikkverksteder under Oslo kulturnatt 16.9. og under markeringen av Munchs bursdag 11.12. Drop-in tilbudet er meget populært.

Julekurvverksted

Det ble 10.12. arrangert familieomvisning og julekurvverksted for A-kortmedlemmer. 40 deltakere flettet julekurver etter modell av Munchfamiliens eget mønster.

Den kulturelle spaserstokken

Munchmuseet fikk midler fra Kulturdepartementet, via Kulturetaten, til kulturtilbud for seniorer i Oslo. De kunne velge enten omvisning i utstillingen eller omvisning og grafikkverksted hvor de laget fargetresnitt med den profesjonell grafiker Trine Lindheim. Vi gjennomførte totalt 28 omvisninger og 8 grafikkverksteder med omvisning.

5. Annen formidling

Foredrag

Det har vært holdt 23 foredrag og temaomvisninger torsdag kveld i 2011. Totalt 511 tilhørere.

Museets ansatte har også deltatt med foredrag andre steder, blant annet

- Sivert Thue: "Postkort fra Munchs korrespondanse. Inspirasjon, verktøy og visuell kommunikasjon" ved Nasjonalmuseet som del av forskningsseminaret "Edvard Munch sett med nye øyne".

- Sivert Thue: ”Guttorm Guttormsgaards samling”, innlegg på Norsk kulturråds Årskonferanse 2011 ”Fortiden for tiden – møter mellom museer, arkiv og kunst”, Maihaugen 16-17. november.
- Hilde Bøe: ”Munchmuseets digitalisering – fra Twitter til tekstarkiv”. Foredrag på konferansen ”Konsten On-line” i Gävleborg Länsmuseum, Gävle 27.–28.10.2011.
- Hilde Bøe: ”Innganger til Edvard Munchs tekster – kommentar er formidling”. Innlegg på Det norske språk- og litteraturselskaps seminar ”Hvordan bringe leseren til teksten?” i Nasjonalbiblioteket, 26.05.2011

Audioguiden

Museets audioguiden (iPods) blir oppdatert med nye lydspor til alle utstillinger. Det er også mulig å laste ned lydsporene fra www.audiomunch.no til egen smarttelefon via trådløst nett i museet.

Digitale fortellinger

Det er produsert ni digitale fortellinger og utstillingstrailere i samarbeid på tvers av organisasjonen. De digitale fortellingene i 2011 er lagt ut på museets webside og på YouTube, samt vist i utstillingen. De er laget av Åshild Haugland, Lasse Jacobsen og Sivert Thue.

Det ble blant annet laget en trailer til eMunch-utstillingen på engelsk og norsk. I forbindelse med ”Munchs laboratorium” ble det laget en fortelling om ”Da Richard Strauss besøkte universitetets aula i 1917”, pluss en engelsk versjon av samme, på YouTube. Det ble også laget en trailer til ”Munchs laboratorium” på fire språk samt to digitale korte ”filmer” i samme utstilling. ”Munchs og Vigelands prøveopphengning i aulaen i 1911” og ”Edvard Munch i Kragerø” og ”Edvard Munchs vinteratelier på Ekely”. Det ble også laget trailer til utstillingen ”Fornemmelse for snø” som lå på YouTube fra desember 2011.

6. Andre arrangementer

Som del av strategien for å øke museenes besøkstill ønsker etaten å styrke antall såkalte andre aktiviteter. Listen nedenunder gir et bilde av aktivitetenes omfang og natur, som også gjenspeiler museets historie og tradisjon. I tillegg til følgende oversikt kommer foredragserien som i prinsippet er bred men med en faglig profil og tilknytning. Dette arbeidet vil bli ytterligere utviklet og systematisert i 2012, men er kommet godt i gang allerede i 2011.

Konserter

Det har vært holdt ni konserter i 2011. Tre i forbindelse med Oslo Grieg festival i juli og august, en i september under Oslo kulturnatt, fire med studenter ved Musikkhøyskolen i november og en med studenter fra Musikkhøyskolen i desember i forbindelse med Munchs bursdag.

Turist i egen by

I forbindelse med arrangementet søndag 10.4. ble det holdt familieomvisning samt offentlige omvisninger på norsk og engelsk.

Oslo kulturnatt

Under Oslo kulturnatt fredag 16.9. holdt museet åpent til kl 22. Det ble holdt omvisninger, inkl familieomvisninger, konsert med jazzduoen Albatros og drop-in grafikkverksted. Ca 200 pers deltok på arrangementet i løpet av kvelden.

Performance

Vi samarbeidet med studenter ved Norges musikkhøyskole og Kunsthøyskolen i Oslo om en performance/visning i museets saler 13.2. Samarbeidet var en forberedelse til en performance de skulle ha i Centre Pompidou i mars i forbindelse med arrangementet *Jeudi* hvor studenter tolket utstillingene i museets ulike saler.

Munchs bursdag

Munchs bursdag ble markert 11.12. i samarbeid med Venneforeningen. Det ble holdt familieomvisning, drop-in grafikkverksted og konsert med studenter fra Musikkhøyskolen. Servering av gløgg og pepperkaker.

Barnebursdag

Flere barn har feiret bursdag i museet med omvisning, selskap i barneverkstedet med formingsaktiviteter, bursdagskrone, varm mat og kake.

Stenersenmuseet

I 2011 hadde Stenersenmuseet to konserter med Jan Wise og tre artist talk ved Farhad Kalantary, Roger Ballen og William Ropp. I forbindelse med Oslo kulturnatt hadde Stenersenmuseet åpent til kl. 22 med omvisning ved Markus Brendmoe.

7. Web og sosiale medier

Web og sosiale medier har fram til 30.11.11 ligget under Formidlingsseksjonen. Fra 1.12. ble det underlagt Kommunikasjon og marked. Museet har utviklet satsningen på sosiale medier i 2010/11. Facebookprofilen hadde ved slutten av 2011 over 37 000 tilhengere, noe som gjør at Munchmuseet har flest tilhengere av landets museer. Museet er også representert på blant annet Twitter, Underskog, YouTube og med egen blogg.

Internett - besøk:

Totalt besøk på museets internettsider, www.munch.museum.no, var i 2011 209 134, en økning fra 200 433 i 2010. Antall unike besøk på 148.896. Antall sidevisninger var i 2011 621 592 en økning fra 609 450 i 2010, måltallet var 720 000.

For 2012 vil det settes måltall for unike besøk per uke til Munchmuseets nettsteder, for å kunne foreta mer relevante sammenligninger.

Museet lanserte det digitale arkivet over Edvard Munchs tekster den 21. januar 2011. Nettstedet har hatt jevn trafikk dette første året. Antall besøk var om lag 18 500. Antall unike besøkende om lag 12 000. Antall sidevisninger var om lag 120 000. Tallene er omtrentlige siden vi har byttet nettvært-tjeneste i løpet av året og derfor ikke har statistikk for hele året. Det var på forhånd ikke satt måltall for nettstedet.

8. Publikasjoner

Munchmuseet har i 2011 hatt følgende publikasjoner:

- **eMunch.no – tekst og bilde.** – Red.: Mai Britt Guleng, Munchmuseet, Oslo 2011. (engelsk og norsk utgave)
 - Mai Britt Guleng: ”Innledning” og ”Edvard Munch – fortelleren, s. 9-18 og s. 219- 236

- Ingebjørg Ydstie: ”Edvard Munchs maleri Arv – Madonna med vrangen ut, s. 201-217
- Lasse Jacobsen: ”Edvard Munchs skrifter etter 1944” og ”Edvard Munchs egne publikasjoner”, s. 77-95 og 109-120
- Gerd Woll: ”Administrasjonen av en kunstnerisk karriere”, s. 67-74
- Hilde Bøe: ”Skriftspråk og håndskrift hos Edvard Munch”, s. 21-32
- Åshild Haugland, ”... dette kaos af breve jeg har samlet på”, s. 53-65
- Sivert Thue, ”Den fri kjærligheds by”, s 123-131
- **Edvard Munch – l’œil moderne.** – Red.: Angela Lampe og Clément Chéroux. Centre Pompidou, Paris 2011
 - Mai Britt Guleng: ”La répétition dans les écrits d’Edvard Munch”, s. 144-149
 - Ingebjørg Ydstie: ”Les cinemas-galleries d’art de Halfdan Nobel Roede” og ”La peinture est la perception du cerveau à travers le filtre de l’œil”, s. 173-181 og 25-265.
 - Magne Bruteig: ”L’altercation avec Ludvig Karsten”, s. 215-225
 - Gerd Woll: ”Enregistrer led ondes que la société émet”, s. 226-237
 - Lasse Jacobsen: ”Histoire, événements et récits”, s. 202-213
 - Sivert Thue : « Les cartes postales de Munch », s. 194-201
- **Munchs laboratorium. Veien til aulaen,** Ingebjørg Ydstie (red), utstillingskatalog, Munchmuseet, Oslo 2011 (engelsk, tysk og norsk utgave).
 - Ingebjørg Ydstie og Petra Pettersen: ”Innledning” (sammen med Patricia Berman), s. 17-21
 - Ingebjørg Ydstie: ”Munchs auladekorasjoner og Det nasjonale prosjekt”, s. 79-107
 - Petera Pettersen, ”Alma Mater – Munchs stebarn” og ”Edvard Munchs seiersgang: Dekorasjonutkast i ”halv” størrelse”, s 147-195 og 257-269
 - Gunnar Sørensen, ”Edvard Munch og de andre – Konkurransen s. 223-252
 - Gerd Woll, ”Aulamalerier i krigens tid”, s. 271-285
 - Eva Storevik Tveit, ”Fra rull til utstilling – Edvard Munchs monumentale Aulaskisser”. s 291-301
 - Erika Gohde Sandbakken. ”På nært hold. Noen nedbrytningsfenomener i Edvard Munchs Aulaskisser ”, s 321-332
- **Edvard Munch. Rätsel hinter der Leinwand.** Red.: Dorothea Hansen. Kunsthalle Bremen, Bremen 2011
 - Gerd Woll: ”Ein schüchternes Modell oder Femme fatale?”, s. 20-27
 - Biljana Topalova-Casidiego: ”’Versteckte’ Bilder – Doppelbespannungen, Rückseitenbearbeitungen und Übermalungen im Werk von Edvard Munch”, s. 186-197
- Petra Pettersen: ”Munchs forarbeider til Aulamaleriene”. – I: *Edvard Munchs Aulamalerier. Fra kontroversielt prosjekt til nasjonalskatt.* Red: Peder Anker og Patricia G. Berman, Oslo 2011., s. 89-109
- Ute Kuhlemann: ”An artistic confession: Ferdinand Olivier’s landscape views of Salzburg”. I: *German Romantic prints and drawings.* Giulia Bartrum (ed.), exh.cat. British Museum, London 2011, s. 216-226
- Paco Barragan og Selene Wendt, ”Introduction”. I: *When a Painting Moves... Something Must be Rotten!*, red. Paco Barragan og Selene Wendt, Charta Books, 2011.

- Selene Wendt, "Iconographical Reformulations of Painting in Contemporary Art". I: When a Painting Moves... Something Must be Rotten!, red. Paco Barragan og Selene Wendt, Stenersenmuseet/Charta Books, 2011.
- Selene Wendt, "Interview with Sam Taylor-Wood". I: When a Painting Moves... Something Must be Rotten!, red. Paco Barragan og Selene Wendt, Stenersenmuseet/Charta Books, 2011.
- Lars Toft-Eriksen, "Interview with A K Dolven". I: When a Painting Moves... Something Must be Rotten!, red. Paco Barragan og Selene Wendt, Stenersenmuseet/Charta Books, 2011.
- Selene Wendt, "Interview with Crispin Gurholt". I: When a Painting Moves... Something Must be Rotten!, red. Paco Barragan og Selene Wendt, Stenersenmuseet/Charta Books, 2011.
- Selene Wendt, "Markus Brendmoe's løsrivelse fra Edvard Munch". I: Markus Brendmoe – Munch etc, Markus Brendmoe Norsk Forlag, 2011.
- Lars Toft-Eriksen, "Surrealismen og Norge. Nasjonalt avvik eller avantgardistisk mangfold?". I: Norsk avantgarde. En antologi, red. Per Bäckström og Bodil Børset, Novus Forlag, 2011.

2.2 Strategier og tiltak

Forvaltning og sikring av kulturarven

- Oslo kommune skal kartlegge, analysere og definere behov for vedlikehold av kommunens 65 000 kunstverk i og utenfor museene
- Konservering av Munchs kunstverk intensiveres i årene 2011-2014
 - Prosjektet Konservering av Edvard Munchs malerier for flytting av samlingene begynte i september 2010. Prosjektet arbeider med vurdering av Munchs malerier og deres behov for konservering som gjør at de kan tåle håndtering og flytting uten fare for tap av originalt materiale. Prosjektet anses som det største og mest omfattende faglig- og logistisk arbeidet på Munchmuseet. Det er første gang hele malerisamlingen blir gjennomgått, med konservering som formål, etter at museet åpnet i 1963. Arbeidet er av stor betydning for bevaringen av Munchs malerier og avgjørende for å kunne gjennomføre flytteprosessen.
 - Prosjektet er planlagt gjennomført frem til flytting til nytt bygg. Med totalt 1162 verk registrert i Konserveringsplan (2005) og 26 årsverk estimert for deres behandling.
 - I 2011 har prosjektet hatt fokus på behandling av verk i den vanskeligste tilstandskategorien. Dette er for å kunne ferdigstille deler av den utfordrende jobben og for å få en oversikt over arbeidets innhold for verk som det ikke foreligger tidsestimater for. Dette innebærer et tidsforbruk som det ikke foreligger estimater for. I løpet av 2011 har prosjektet arbeidet med 455 verk, av disse er 354 behandlet. Av disse er 101 verk fortsatt ikke ferdigbehandlet, men arbeidet vil strekke seg over neste år.
 - En viktig side ved arbeidet med prosjektet har i år vært å synliggjøre våre oppgaver til publikum. Prosjektet ble fremstilt på både Munchmuseets webside og blogg med tekst og bilder. Videre har informasjon om prosjektet blitt formidlet gjennom flere avisartikler, TV og radiokanaler.
- Elektronisk kunstverksdatabase implementeres som verktøy for kontroll med kommunens kunstverk
 - Programmet, TMS, ble tatt i bruk i etaten i august 2011. Fokus i første halvår var å ferdigstille datavask og konvertering av alle eksisterende databaser til det

nye formatets ene database samt opplæring av brukere. I andre halvår lå fokus på fire områder; 1. Fortsatt opplæring og oppfølging av brukere som det hastet mest å gi tilgang til kunstverksdatabasen; 2. Teknisk og innholdsmessig oppfølging av databasen i etterkant av konverteringsprosessen, bl.a. manglende data, inkonsistente data, manglende bildefiler osv.; 3. Tilpassing for brukere av skjermbilder, søkeverktøy og rapportgenerering; samt 4. Igangsetting av planlegging av implementering av eMuseum for publisering på nett.

- Sikre beskyttelse av rettigheter for Munchs kunst, nasjonalt og internasjonalt
 - Det har vært arbeidet med beskyttelse av rettigheter for Munchs kunst gjennom varemerkeregistrering. I forbindelse med at opphavsretten faller i det fri 1. januar 2015 ønsker etaten å opprettholde så stor inntekt som mulig og å beskytte verkene mot uheldig bruk.
 - Munchmuseet har i 2011 inngått avtale om juridisk bistand på immaterielle rettigheter med advokatfirmaet Grette. Grette har påpekt at det er fare for at varemerkeregistrering kan bli vanskelig der merkevaren tilfører varen en betydelig verdi (Merkevareloven § 2)
 - Vi har en viss beskyttelse mot uønsket bruk av verkene gjennom Åndsverkslovens § 3 som omhandler kunstnerens moralske rettigheter. Disse rettighetene faller ikke bort.
 - Vi har også en beskyttelse av alle reproduksjoner som vi lager som har egen opphavsrett som varer i 50 år (Åndsverksloven § 43 a)
 - For å være beskyttet gjennom en varemerkeregistrering må den benyttes ved å bringe produkter til markedet innen fem år fra registrering. Munchmuseet har derfor gjort en gjennomgang med sikte på en realistisk plan for å ta i bruk varemerker før de registreres. Vi ser at det er tre typer varemerker som bør registreres:
 - Varer som selges i museumsbutikkene
 - Motiver som kan realiseres gjennom bruk i visuell profil
 - Samarbeidspartnere som ønsker å ta i bruk motiver i forbindelse med et sponsorprogram
 - Arbeidet med immaterielle rettigheter gjøres i samarbeid med Munch-Ellingsen familiene.
 - Det samarbeides med Vigeland-museet som har likeartede behov for varemerkebeskyttelse.

Barn og unge

- Barneverkstedtilbudet i kommunens museer videreutvikles
 - Barneverkstedtilbudet i helgene har gått noe ned i 2011, men fra februar 2012 starter museet tilbudet *Unge Skrik* for barn fra 7-12 år hvor de i tillegg til omvisninger for aldersgruppen i de aktuelle utstillingene jobber i museets barneverksted i etterkant med ulike temaer
- Oslo kommune skal utvikle gode prosjekter for den kulturelle skolesekken
 - Museet har i samarbeid med sekretariatet for Den kulturelle skolesekken i Utdanningsetaten tilbudt grunnskolen grafikkverksteder hvor elever i mellomtrinnet kan jobbe med tofarget tresnitt i samarbeid med en profesjonell billedkunstner. I tillegg har 7. trinn de seneste årene hatt omvisning i museets utstillinger som et obligatorisk tilbud i 7. trinn. Dette tilbudet vil videreutvikles faglig i 2012.

Munch-jubileet i 2013

- Mål: Målet er å synliggjøre Edvard Munchs kunstneriske betydning for Oslo og Norge.
 - Markeringen av 150 års jubileet for Edvard Munchs fødsel i 2013 er et samarbeid mellom Munchmuseet og Nasjonalmuseet for Kunst, Arkitektur og Design, regulert ved en samarbeidsavtale. Offentlig finansiering fordeler seg likt mellom Oslo kommune og Staten ved Kulturdepartementet.
 - Munch-jubileet 2013 skal feire Edvard Munchs verk og betydning. Jubileet skal øke kunnskap og vekke nysgjerrighet og begeistring for Munchs kunst nasjonalt og internasjonalt.
 - Den største satsingen er selve jubileumsutstillingen, som foregår både i Nasjonalgalleriet og på Munchmuseet. Utstillingen vil vise hovedverkene i Munchs kunstnerskap fra ungdomstiden og fram til hans siste leveår. Den vil gi en enestående mulighet til å se de store linjene i hans kunst i lys av hans beste og mest interessante malerier. Utstillingen blir den største utstillingen av Munchs malerier etter den store retrospektive utstillingen i Nasjonalgalleriet i 1927. Sett i lys av at 2013 utstillingen også inkluderer Munchs sene malerier vil den bli den mest omfattende utstillingen av Munchs malerier noensinne. Munchmuseet planlegger to store utstillinger av Munchs grafikk og andre arbeider på papir i for og etterkant av jubileumsutstillingen.
 - Det fullstendige programmet inkluderer samarbeid med Munch-kommunene; Løten, Kragerø, Moss (Jeløy), Vestby (Hvitsten) og i tilknytning til jubileumsutstillingen vil Munch 2013 samarbeide med Universitetet om visninger av Aula arbeidene og KGF om åpning av Freiasalen for publikum.
 - Det totale offisielle programmet med et stort antall større og mindre arrangementer vil være klart sommeren 2012.

2.3 Gjennomførte omstillings- og effektiviseringstiltak, samt større "prosjekter"

Det har ikke vært gjennomført større omstillings- og effektiviseringstiltak. Etatens prosjekter og omorganisering er beskrevet under punktene 2.1 og 2.2.

2.4 Risikostyring og internkontroll

Risikostyring og internkontroll har i 2011 munnet ut i tiltak innen

- **HMS** med gjennomføring av vernerunde, utbedring av arbeidsplasser og HMS-opplæring av ledere
- **Anskaffelser** med utbedring av rutiner, opplæring av innkjøpere og informasjon til samtlige ansatte
- **Beredskap** med gjennomføring av brannøvelser, fornying av rutiner og etablering av beredskapsgruppe
- **Omdømme** med utbedring av rutiner for pressekontakt

3. SAMMENLIGNING AV BUDSJETT OG REGNSKAP

3.1 Driftregnskap

Driftsregnskap for kap. 504 Munch-museet

| Artsgrupper | I Regnskap 2011 | II Dok. 3 2011* | III Regulert bud. 2011 | IV Regnskap 2010 | V Avvik 2011 (III-I) |
|--|-----------------------|--------------------|------------------------------|------------------------|----------------------------|
| 000-099 Lønn og sosiale utgifter | 45 389 | 50 719 | 46 357 | 38 076 | 968 |
| 100-299 Kjøp av varer og tjenester som inngår i komm.tj.produksjon | 40 671 | 33 317 | 38 819 | 32 007 | (1 852) |
| 300-399 Kjøp av tjenester som erstatter komm.tj.produksjon | 9 616 | 10 445 | 12 996 | 9 540 | 3 380 |
| 400-499 Overføringsutgifter | 7 | 3 890 | - | 2 238 | (7) |
| 500-599 Finansutgifter og finanstransaksjoner | - | - | - | - | - |
| Sum driftsutgifter | 95 683 | 98 371 | 98 172 | 81 861 | 2 489 |
| 600-699 Salgsinntekter | (13 959) | (17 477) | (22 911) | (14 609) | (8 952) |
| 700-799 Overføringsinntekter med krav til motytelse | (6 358) | (4 337) | - | (7 937) | 6 358 |
| 800-899 Overtøringssinntekter uten krav til motytelse | (237) | - | - | (225) | 237 |
| 900-999 Finansinntekter og finanstransaksjoner | (3) | - | - | - | 3 |
| Sum driftsinntekter | (20 557) | (21 814) | (22 911) | (22 771) | (2 354) |
| Kapitlets nettoresultat | 75 126 | 76 557 | 75 261 | 59 090 | 135 |

* Bystyret vedtok kun sum driftsutgifter, sum driftsinntekter og nettoresultat pr. kapittel

Budsjettet la til grunn at antall besøkende ved Munchmuseet skulle øke fra 124 586 i 2010 til 140 000 i 2011 og ved Stenersenmuseet fra 26 856 i 2010 til 27 000 i 2011. Resultatet i 2011 ble 123 154 besøkende ved Munchmuseet og 17 192 ved Stenersenmuseet. På grunn av de lave besøkstallene har billettinntekter og salgsinntekter i butikkene blitt 4,3 mill kr lavere enn budsjett.

I 2009 hadde museet ekstraordinært høye inntekter på salg av foto og rettigheter til bruk av foto. Dette medførte at budsjettene for 2010 og 2011 ble lagt for høyt. Her har vi hatt et budsjettavvik i 2011 på 2,5 mill kr.

Da vi så at inntektene ikke ville nå budsjettet nivå i 2011 ble kostnadene bremset så langt det var mulig fra juli og resten av året.

Munchmuseet fikk øremerkede midler på 0,35 mill kr for å tilbakeføre Munchs leilighet i Pilestredet til bolig og museumsleilighet. Dette arbeidet er etter bystyrets vedtak avsluttet og midlene er ubenyttet.

Ved etablering av etaten ble det gitt en ekstrabevilgning på 17 millioner til en rekke tiltak og økning av aktiviteten, herunder flyttekonservering og etablering av etaten. 8 mill av disse videreføres fra 2012.

3.2 Investeringsregnskap

Etaten har ikke investeringsbudsjett.

3.3 Investeringsregnskap på prosjektnivå

Etaten har ikke investeringer på prosjektnivå.

3.4 Noter i regnskapet

Note 11 Særskilte øremerkede midler fra 2011 til 2012:

| Kapittelnummer | Kapitlets navn | Prosjekt-nummer | Prosjektets navn | Gruppe 1 eller 2 1) | Grunnlag for øre-merking | Regulert budsjett | Regnskap | Avvik | Merknad |
|----------------|----------------|-----------------|------------------|---------------------|--------------------------|-------------------|------------|-----------|-----------|
| 504 | Munchmuseet | 25029002 | Konservering | 2 | BYR | 75 919 | 0 | 75 919 | Avsluttet |
| | | 25040001 | Flytteforb. | 2 | BYR | 15 500 000 | 12 857 261 | 2 642 739 | |
| | | 35021230 | Aula 2011 | 2 | Private | 911 135 | 1 003 604 | -92 469 | |
| | | 35029050 | Jubileet 2013 | 2 | BYR | 1 500 000 | 1 523 796 | -23 796 | |
| | | 35029055 | Munchleilighet | 2 | BYR | 350 000 | 0 | 350 000 | |
| | | | SUM | | | 18 337 054 | 15 384 662 | 2 952 392 | |

Prosjekt for flytteforberedelse og etablering av etaten hadde i 2011 et underforbruk på 2.642.739 kr. Dette har sammenheng med at kostnader med etablering av etaten ble utsatt til 2012.

Det var planlagt tilbakeføring av Munchs leilighet i Pilestredet 30 B til museumsbruk og bolig i 2011. Da Kirkens Bymisjon tok i bruk de øvrige leilighetene i gården har både portrom, oppgang og museumsleiligheten blitt utsatt for gjentatte innbrudd og hærverksepisoder. Munchmuseet innstilte derfor til Bystyret at leiligheten var uegnet til museumsformål og at det var mer hensiktsmessig å bruke midler til formidling ved Munchs atelier på Ekely. Bystyret vedtok derfor 16.11.2011 å oppheve vedtaket om etablering av museumsleilighet og ga Munchmuseet myndighet til å avslutte avtaleforholdet med Entra Eiendom (sak 392).

4. SÆRSKILT RAPPORTERING

4.1 Tiltak for å forbedre service overfor brukerne

Utvidet åpningstid våren og sommeren 2011 ga i prinsippet ikke økt besøk, men det var flere forhold som influerte på besøket (stengt museum i perioder, stengt kafé i perioder), slik at effekten av ett enkelt tiltak kan være vanskelig å måle. Munchmuseet hadde høy kvalitet på utstillingsprogrammet i 2011, men hadde vanskeligheter med å få dette kommunisert til publikum. I denne sammenheng er den avgjørende utfordringen når det gjelder å øke besøket ligger i å utvikle økte markeds- og salgsressurser i tillegg til å styrke kompetanse og kapasitet vedrørende salg og markedsføring i organisasjonen. Det ble gjennomført mot slutten av året 2011, og vil formodentlig få effekt i 2012.

Det kan ikke sannsynliggjøres at gratis inngang i vinterhalvåret har bidratt til økt besøk.

I fjerde kvartal 2011, hadde Munchmuseet på Tøyen egne barne- og familieaktiviteter i adventstiden. Dette, samt enkle tiltak rettet mot familier i romjulen, bidra til en viss øking i publikumstilstrømningen i denne perioden.

I 2010 ble det etablert nettbutikk for å gi publikum økt tilgjengelighet til museets produkter. Dessverre har leverandøren levert en ustabil løsning som har vært svært lite besøkt av publikum og har gitt svært lavt salg.

Etatens nettsider for h.h.v Munchmuseet og Stenersenmuseet er ikke spesielt godt besøkt, sett i forhold til konkurrerende kulturinstitusjoner. Nettsidene skal gjennomgås i 2012. Gjennom økt fokus på områder for digitale og sosiale medier ønsker etaten å heve seg på dette området og sørge for mer publikumsvennlige sider, og ytterligere forbedre Munchmuseets tilgjengelighet og dialog i sosiale medier.

Museets audioguider, utviklet som en app for iPhone, har blitt godt mottatt av publikum og utleiefrekvensen av disse har vært høy.

4.2 Saksbehandlingstid

Etaten følger frister for saksbehandling etter forvaltningsloven. Bystyret har vedtatt at alle henvendelser til Oslo kommune skal gis et svar innen to uker, eller kortere svarfrist hvis dette er angitt. Dersom dette ikke kan oppfylles skal det gis et foreløpig svar.

Korrespondanse til etaten blir journalført og registrert i etatens elektroniske saksbehandlingssystem DocuLive. For saker hvor det er oppgitt en konkret svarfrist blir denne registrert i systemet med oppgitt frist. Ellers registreres ordinær to ukers frist på innkomne dokumenter.

Etaten har restanselister med kontinuerlig restansekontroll av arkivansvarlig.

4.3 Tilgjengelighet for mennesker med funksjonshemming

Munchmuseet utarbeidet handlingsplan for universell utforming i 1. kvartal 2011, og planen rulleres i 1.kvartal 2012. Etaten har utviklet app-guide for smarttelefon og nettbrett. Publikum kan leie nettbrett under besøket i museet på Tøyen.

| Områder fra handlingsplanen | Ja/nei |
|---|--------|
| Har virksomheten informert og skloert sine berørte ansatt om diskriminerings- og tilgjengelighetsloven? | Nei |
| Har virksomheten utarbeidet handlingsplan for mennesker med funksjonshemming? | Ja |
| Er det utarbeidet konkrete tiltak på handlingsplanens satsingsområder? | Ja |

4.4 Tiltak i Oslo kommunes folkehelseplan

I etatens strategiske plan er barn og unge en prioritert målgruppe. Dette innebærer at etatens samlede tjenestetilbud samsvarer godt med folkehelseplanens innsatsområde 3; styrking av sosiale nettverk i nærmiljøer og styrking av barn og unges mestringsevne.

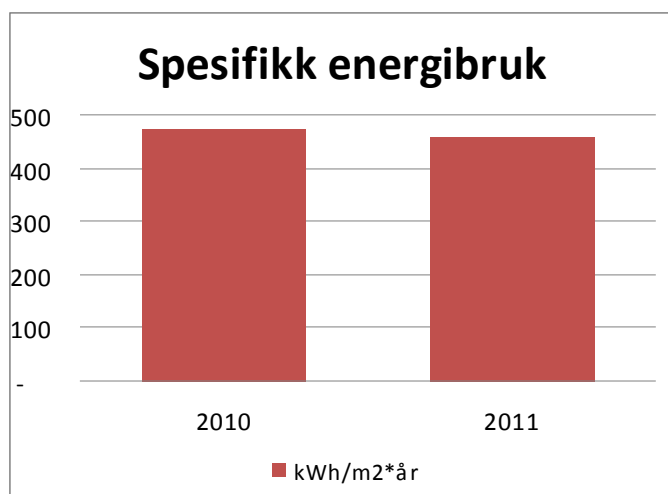
4.5 Ytre miljø

1. Miljøsertifisering

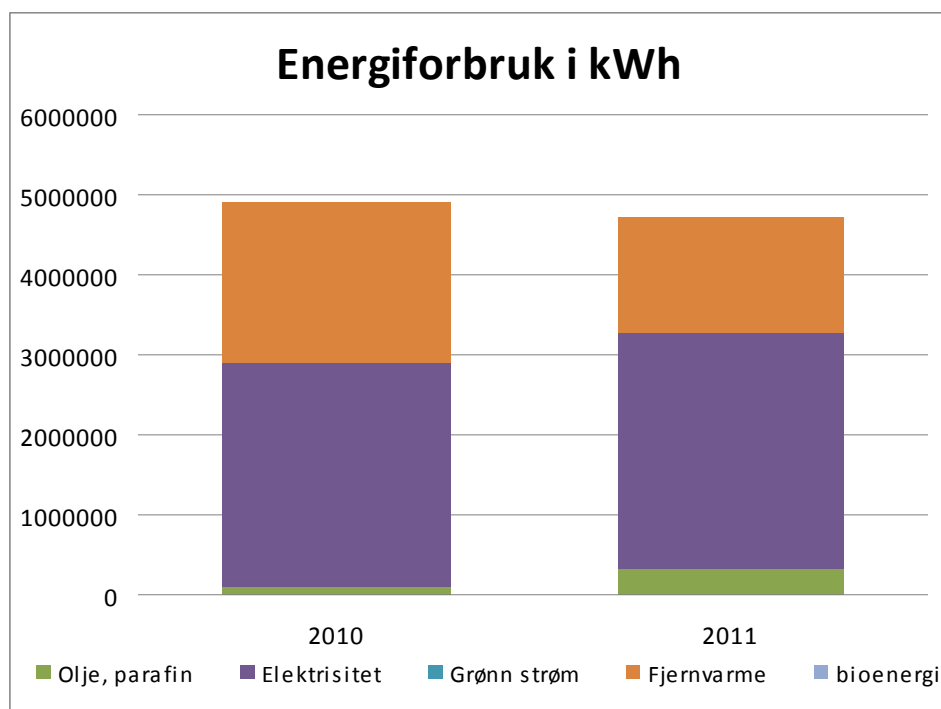
Munchmuseet er miljøsertifisert som Miljøfyrtårnvirksomhet. Etaten var tidligere sertifisert som en del av Kulturetaten, og er resertifisert høsten 2011.

| Miljøsertifisering | 2010 | 2011 |
|------------------------------------|------|------|
| Antall godkjente sertifiseringer | 1 | 1 |
| Antall gjenstående sertifiseringer | 0 | 0 |

2. Klimapåvirkning fra egne/leide lokaler



Totalt har etaten et lavere energiforbruk for 2011 enn 2010. Energiforbruket i 2011 er forskjøvet til mer olje og el enn i 2010 på grunn av driftstekniske forhold.



På grunn av teknisk svikt i en sentral del av Munchmuseets interne varmeanlegg måtte oppvarming skje med olje i stedet for fjernvarme i 4,5 måneder fra årsskiftet 2010-11.

I Stenersenmuseet har kjøleanlegget vært ute av drift i 3 år til Oslo konserthus gjennomførte utskiftninger i anlegget høsten 2010.

3. Klimapåvirkning fra virksomhetens transport (gjelder virksomheter som eier egne biler eller leier biler)

| Egen bilpark | 2010 | 2011 |
|-----------------------------|------|------|
| Antall kjøretøy totalt | 0 | 0 |
| Antall nullutslippskjøretøy | 0 | 0 |

Munchmuseet har verken egne eller leide kjøretøy.

4.6 Likestilling og mangfold

Ved nyansettelser har det i lengre tid vært arbeidet med å oppnå en jevnere kjønnsbalanse i enkelte grupper. Kvinner er sterkt overrepresentert blant søkere til ledige stillinger som konservatorer og kunsthistorikere.

| | Heltid % | Deltid % | Midlertidig ansatte % | Foreldrepermisjon % |
|------------------------------|----------|----------|-----------------------|---------------------|
| Totalt i virksomheten | 67,0 | 33,0 | 23,3 | 3,1 |
| Kvinner | 37,0 | 48,0 | 67,0 | 70,0 |
| Menn | 63,0 | 52,0 | 33,0 | 30,0 |

| Kategori | | Kjønnsbalanse | | | Lønnsbalanse - regulativlønn | | |
|---------------------------------------|------|---------------|-----------|-----------|------------------------------|--------------|-------------------------|
| | | Menn % | Kvinner % | Total (N) | Menn (kr) | Kvinner (kr) | Kvinner andel av menn % |
| Totalt i virksomheten | 2011 | 51 | 49 | 96 | 441 020 | 415 682 | 94 % |
| | 2010 | 48 | 52 | 93 | 394 120 | 421 056 | 107 % |
| Toppleders ledergruppe inkl toppleder | 2011 | 83 | 17 | 6 | 845 000 | 583 700 | 69 % |
| | 2010 | 29 | 71 | 7 | 855 000 | 721 900 | 84 % |
| Konservatorer | 2011 | 20 | 80 | 15 | 403 800 | 418 269 | 104 % |
| | 2010 | 20 | 80 | 16 | 385 600 | 405 823 | 105 % |
| Kunsthistorikere | 2011 | 31 | 69 | 16 | 444 200 | 446 420 | 100 % |
| | 2010 | 31 | 69 | 16 | 432 500 | 427 970 | 99 % |

| Har virksomheten mål som ivaretar likestilling- og mangfold* | Ja | Nei | Hvis ja, gi en kort beskrivelse av ett iverksatt tiltak |
|--|----|-----|---|
| i rekrutteringsprosesser? | X | | Ansatt tre minoritetsspråkelige |
| i tilknytning til opplæring og kompetanseutvikling? | | X | |
| i arbeidet mot trakassering/diskriminering? | X | | |

| | | Ja | Nei |
|--|---|----|-----|
| Har virksomheten en overordnet plan for tilrettelegging av tjenestetilbud til en etnisk mangfoldig befolkning? | | | X |
| Hvis ja, beskriv kort hvilke områder eller tjenestesektorer dette gjelder | | | |
| Har virksomheten benyttet brukerundersøkelser i arbeidet med å tilrettelegge tjenester? | | X | |
| Har virksomheten konsultert med innvandrersorganisasjoner e.l. i arbeidet med å tilrettelegge tjenester | | | X |
| Har virksomheten gjennomført tiltak som gir ansatte økt innsikt i eller opplæring om mangfoldsspørsmål? | | | X |
| Har virksomheten tilpassete og tilrettelagte tjenestetilbud? | | | X |
| Hvis ja, gjelder dette | Informasjonstiltak (oversettelse, tolk, o.l.) | | |
| | Minoritetsrådgivere, linkarbeidere o.l. | | |
| | Samarbeid med frivillige aktører | | |
| | Tilpasninger til brukernes tro og livssyn | | |
| Har virksomheten utviklet måter å tilrettelegge tjenester som har vært særs vellykket (eksempler på best practice) | | | X |
| Beskriv kort | | | |
| Andre kommentarer | | | |

4.7 Rapportering innen HR-området og helse- miljø og sikkerhet (HMS)

Medarbeiderundersøkelse

Munchmuseet gjennomførte i 2011 for første gang en medarbeiderundersøkelse som viste at medarbeiderne var fornøyd med innholdet i jobben, samarbeidet med kolleger og stolte over arbeidsplassen.

Som forventet viste den også at medarbeiderne ikke var fornøyd med de fysiske arbeidsforholdene, at de manglet utstyr og hjelpemidler til å utføre jobben, at de synes lønnsfastsettelsen er urettferdig og at de får for lav lønn.

Undersøkelsen viste også at varslingsordningen var lite kjent og denne har det nå blitt informert godt om. Dårlig oppfølging av nærmeste leder samt manglende gjennomføring av medarbeidersamtaler kom også opp. Dette har vi nå tatt tak i ved etablering av ny organisering fra 1.11 med et tydeligere krav på lederne om tydeliggjøring av mål og oppfølging av resultater.

| Medarbeiderundersøkelsen "bedre kommune" | Resultat 2011 |
|---|----------------------|
| Medarbeidertilfredshet- snitt totalt for virksomheten | 4,1 |
| Svarprosent på medarbeiderundersøkelsen | 91 % |
| Svarprosent på gjennomførte medarbeidersamtaler | 42 % |

HMS

Ved gjennomgang av HMS er det gjennomgående temaet hvor lite funksjonell arbeidsplassen er. Det er mange arbeidsplasser der det ikke er mulig å få et inn klima som er tilfredsstillende uten vesentlig oppgradering av bygget. Videre er det mange arbeidsprosesser som lider av u hensiktsmessige transportveier gjennom bygget.

I 2011 har vi fokusert på å arbeide med leders ansvar overfor sine medarbeidere og gitt HMS-opplæring til alle ledere.

| MÅL | Ja | Nei | Kommentarer |
|---|----|-----|-------------|
| Er det fastsatt egne mål på HMS-området? | X | | |
| På hvilke lovområder er det fastsatt HMS-mål - arbeidsmiljø, brannsikkerhet, el-sikkerhet, produktkontroll, ytre mål | | | |
| Hvis ikke det er fastsatt mål på disse områdene; hvorfor? | | | |
| Med utgangspunkt i målformuleringene, er det utarbeidet tiltaksplaner/handlingsplaner? | X | | |
| Er handlingsplanene/tiltaksplaner innpasset i de årlige budsjetter og økonomiplan? | X | | |
| RISIKOVURDERINGER | | | |
| Er det gjennomført risikovurderinger innen HMS? | X | | |
| Er det iverksatt tiltak for å redusere risiko? | X | | |
| REVISJON | | | |
| Er det gjennomført internt tilsyn (systemrevisjon, verifikasjoner) i egen virksomhet for å sikre at HMS-systemet fungerer som forutsatt (det spørres ikke om det har vært gjort endringer - revisjon i eget HMS-system) | | X | |
| HMS-opplæring | | | |
| Er det gjennomført opplæring el. vedlikehold av opplæring for ledere i linjen i løpet av 2011? | X | | |
| Er det gjennomført opplæring av nytilsatte i løpet av 2011? | | X | |

IA-avtalen

Sykefraværet har gått ned fra 2010 til 2011. Vi har arbeidet med tett oppfølging av medarbeidere som er fraværende og vurdert tiltak for å kartlegge gjentakende fravær.

Museet har tre ansatte med nedsatt funksjonsnivå. Det er tilrettelagt for disse med tilpasset arbeidstid, arbeidsoppgaver og fysisk tilrettelegging for å begrense deres fravær mest mulig.

| Sykefravær i % | 2009 | 2010 | 2011 | Endring i %-poeng 2010-2011 |
|----------------|------|------|------|-----------------------------|
| Menn | | 7,0 | 3,7 | (3,3) |
| Kvinner | | 7,7 | 8,6 | 0,9 |
| Totalt | | 7,4 | 6,1 | (1,3) |

| Delmål i IA-avtalen | Ja | Nei | Kommentar |
|---|----|-----|-----------|
| Delmål 1. Er det etablert mål og tiltaksplaner i forhold til sykefravær? | X | | |
| Delmål 2. Er det etablert mål og tiltaksplaner for å ansette personer med nedsatt funksjonsevne? | X | | |
| Delmål 3. Er det etablert mål og tiltaksplaner for å øke angangsalder for pensjonering blant ansatte. | | X | |

Arbeidstid

De fleste ansatte ved Munchmuseet har fleksibel arbeidstid. WinTid brukes for å registrere arbeidstid og fravær for alle medarbeidere med unntak av de som jobber turnus i butikk, resepsjon og som salvakter.

| Overtid - aml § 10-6 | Ja | Nei | Ikke aktuelt | Kommentarer |
|--|----|-----|--------------|---------------------|
| Har virksomheten etablert internkontrollsystem som kan avdekke om arbeidstiden ved overtidarbeid overstiger 13 timer i løpet av 24 timer? | X | | | WinTid |
| Hvis ja, har internkontrollsystemet avdekket avvik i 2011? | | X | | |
| Hvis ja, kommenter hvordan dette er fulgt opp. | | | | |
| Arbeidsfri periode - aml. § 10-8 | Ja | Nei | Ikke aktuelt | Kommentarer |
| Har virksomheten etablert internkontrollsystem som kan avdekke om arbeidstaker har hatt mindre enn 11 timer sammenhengende arbeidsfri i løpet av 24 timer? | | | X | Få ansatte i turnus |
| Hvis ja, har internkontrollsystemet avdekket avvik i 2011? | | | | |
| Hvis ja, kommenter hvordan dette er fulgt opp. | | | | |
| Søndagsarbeid - aml § 10-8 og § 10-10 | Ja | Nei | Ikke aktuelt | Kommentarer |
| Har virksomheten etablert internkontrollsystem som kan avdekke om arbeidstaker har arbeidet 2 eller flere søn- og helgedager etter hverandre? | | | X | Få ansatte i turnus |
| Hvis ja, har internkontrollsystemet avdekket avvik i 2011? | | | | |
| Hvis ja, kommenter hvordan dette er fulgt opp. | | | | |

4.8 Anskaffelser

Strategi og organisering av anskaffelsesområdet

Munchmuseet følger lov og forskrift om offentlige anskaffelser og Oslo kommunes krav om dette. Det er utarbeidet en lokal tiltaksplan for anskaffelsesområdet.

Anskaffelseskompetanse

Etaten har gjennom 2011 hatt 3 ansatte med anskaffelsesfaglig kompetanse. Pr. 31.12.2011 er det 2 ansatte med denne kompetanse. Disse har gjennomgått Oslo kommunes sertifiseringskurs for offentlige anskaffelser.

Anskaffelser

Det har i løpet av 2011 vært 21 anskaffelser etter tilbudsforespørsel og 3 avrop på samkjøpsavtale. Alle anskaffelser er arkivert i DocuLive.

På 18 av anskaffelsene er det ført anskaffelsesprotokoll. På 3 anskaffelser mangler anskaffelsesprotokoll. På 14 anskaffelser har tilbyderne mottatt meddelelsesbrev. På 4 anskaffelser mangler meddelelsesbrev til tilbyderne. 2 konkurranser er avlyst og 1 konkurranse er ennå ikke avgjort.

Det er i løpet av 2011 ikke gjennomført konkurranser over nasjonal terskelverdi.

Munchmuseet har inngått 7 rammeavtaler og 3 serviceavtaler i 2011.

4.9 Forvaltning av kunstverk i Oslo kommunes virksomheter

For papir- og malerikonserveringsavdelingen har det vært arbeidet med konservering og tilstandsrapportering av kunstverk i forbindelse med eksterne og interne utstillinger, både for Munchmuseet og Stenersenmuseet. I papirkonserveringsavdelingen ble det opprettet en ny fast papirkonservatorstilling. "Flytteprosjekt for kunst på papir" ble satt i gang for å sette samlingen i stand for mulig flytting til nytt museumsbygg.

Munchmuseet har ansvar for 44 grafiske trykk som inngår i et "150-års deponi" hos Utenriksdepartementet. I følge kontrakten skal alle verk konserveres og ommonteres. I løpet av 2011, ble en bolk på fem trykk konservert og levert til innramming. Neste bolk på åtte trykk er under arbeid.

Tidligere påbegynte prosjekter som konservering av Munchs "Maleri på rull", konservering av maleriet "Pubertet" og "Nødkonservering for flytting til Bjørvika" er videreført. Konserveringsarbeidet med bilder til utstillingen "Munchs laboratorium" ble også utført som et prosjekt, med utvikling av metoder for behandling av spesielle fenomener som tidligere ikke har vært behandlet på kunstverk i samlingen.

Flytteprosjektet for kunst på papir har som målsetting å skaffe en fullstendig oversikt over papirsamlingens ulike deler, tilstandsvurdere og kartlegge behov for konservering og særskilte tiltak i forbindelse med flytting til nytt museumsbygg. Resursbehov for konservering, fotografering og registrering skal også kartlegges i prosjektet. Prosjektbeskrivelsen ble ferdig 1.12.11, og arbeidet er nå i gang.

I prosjektet "Maleri på rull" ble fem skisser behandlet og klargjort til utstillingen "Munchs laboratorium" i Munchmuseet. Forberedelser til denne utstillingen krevde mye tid og resurser til metodeutvikling og planlegging, og gjennomføring av alternative utstillingsmetoder. Prosjektet publiserte en artikkel i katalogen for utstillingen. I tillegg har prosjektet ferdigbehandlet tre andre skisser av stort format. Prosjektet har pågått siden 2006, og den samlede dokumentasjon ble ført inn i TMS på slutten av året. Prosjektet ventes avsluttet i løpet av mars/april 2012. Prosjektet har fått godkjent en artikkel til publisering i et konserveringsfaglig tidsskrift i 2012.

Konserveringsbehandling av maleriet "Pubertet" er ferdigstilt. Det gjenstår ferdigstillelse av artikkel til katalog, og tilrettelegging av maleriet for utstilling.

Konservatorene i avdelingen har holdt seg faglig oppdatert ved deltagelse på diverse kurs og seminarer.

4.10 Rekruttering av lærlinger

Etaten er ikke godkjent for nye lærefag i 2011 og det er ikke inngått kontrakter med lærlinger eller lære kandidater i løpet av året.

4.11 Utkvittering av bystyrets merknader

Ingen merknader fra bystyret er mottatt i 2011.

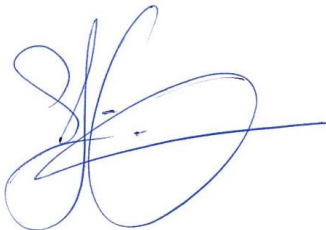
4.12 Merknader fra kommunerevisjonen og kontrollutvalget

Ingen merknader fra Kommunerevisjonen eller Kontrollutvalget er mottatt i 2011.

4.13 Andre spørsmål fra byrådet/bystyret

Etaten har ikke andre spørsmål fra byrådet/bystyret stilt i 2011 eller tidligere.

Oslo den 3. februar



Stein Olav Henrichsen
Museumsdirektør