

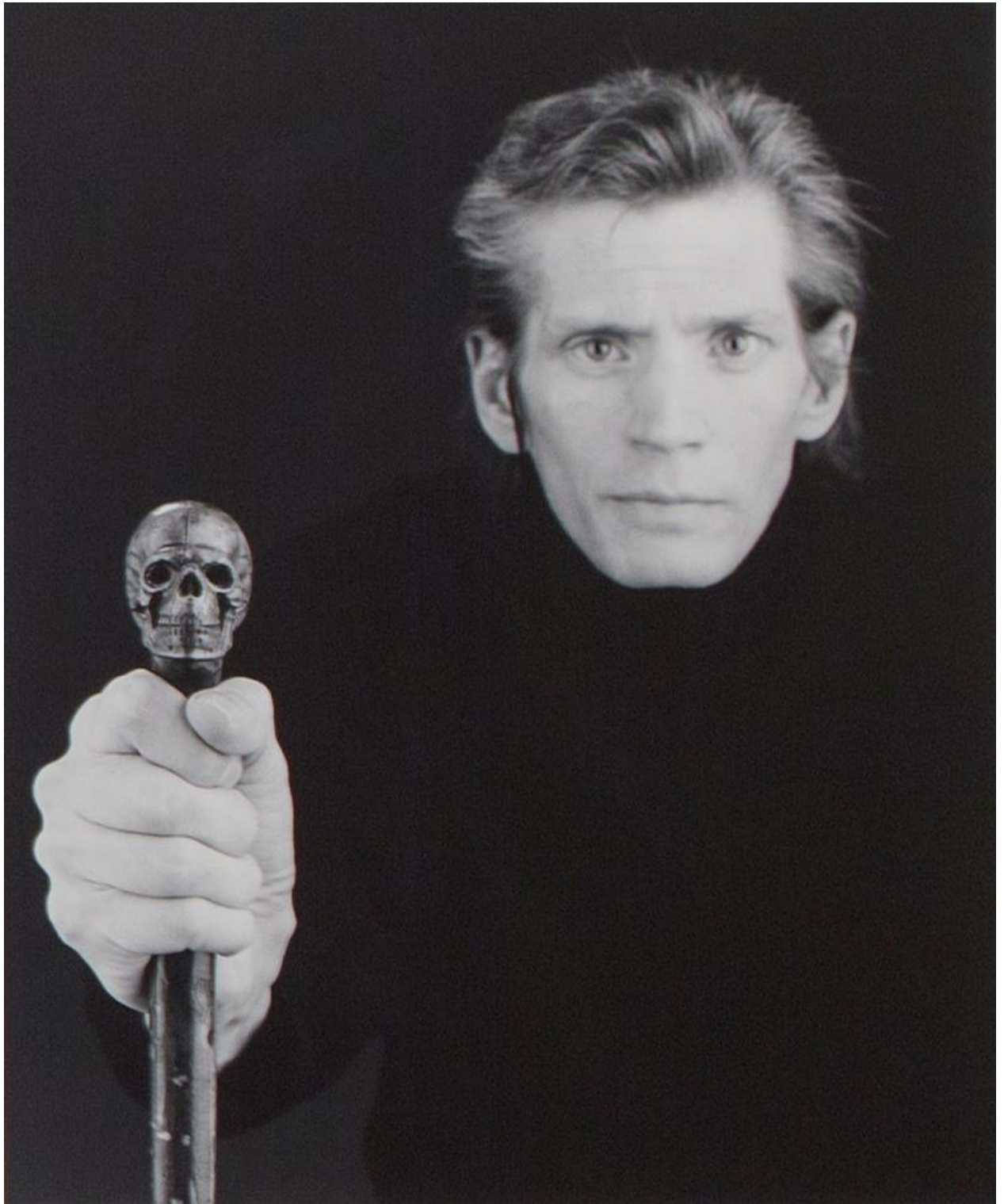


Oslo kommune

Munchmuseet

MUNCH
MUSEET

ÅRSBERETNING 2016



Innhold

LEDERENS BERETNING	4
1. ANSVARSOMRÅDE	7
2. MÅL OG RESULTATER	9
2.1.a Situasjonsbeskrivelse	9
2.1.b Mål	31
2.1.c Risikostyring og internkontroll	31
3. SAMMENLIGNING AV BUDSJETT OG REGNSKAP	33
3.1 Driftsregnskap	33
3.2 Investeringsregnskap	34
3.3 Investeringsregnskap på prosjektnivå	34
3.4 Noter i regnskapet	34
4. SÆRSKILT RAPPORTERING	36
4.1 Tiltak for å forbedre service overfor innbyggere og næringsliv	36
4.2 Saksbehandlingstid	36
4.3.1 Handlingsplan for mennesker med funksjonsnedsettelse	36
4.3.2 Universell utforming	36
4.4 Tiltak/aktiviteter i tråd med Oslo kommunes folkehelseplan	37
4.5 Likestillingstiltak rettet mot byens innbyggere	37
4.6 Rapportering innen HR-området og helse- miljø og sikkerhet (HMS)	38
4.7 Forvaltning av kunstverk i Oslo kommunes virksomheter	41
4.8 Rekruttering av lærlinger	41
4.9 Bruk av konsulenter	41
4.10 Oppdrag og bestillinger i tildelingsbrev	42
5. OSLO KOMMUNES MILJØ- OG KLIMARAPPORT 2016	44
6. OPPFØLGING AV VERBALVEDTAK OG FLERTALLSMERKNADER	45
6.1 Utkvittering av bystyrets verbalvedtak og merknader	45
6.2 Merknader fra kommunerevisjonen og kontrollutvalget	45

LEDERENS BERETNING

Siden etableringen av etaten i 2010 har arbeidet med å utvikle en moderne og velfungerende organisasjon med den nødvendige kompetanse og kapasitet til å forvalte den betydningsfulle samlingen på en optimal måte hatt høyeste prioritet. Forvalte i denne sammenheng innebærer bevaring, forskning og formidling. Profesjonalisering av organisasjonen i alle ledd, og samarbeidet med alle medarbeidere og deres representanter har stått sentralt i dette arbeidet.

Etatens mål slik de fremgår av tildelingsbrevet legges til grunn for dette arbeidet.

En annen overordnet prioritering er at både organisasjonsutviklingen og all aktivitet innrettes mot å forberede driften av det nye Munchmuseet i Bjørvika. Det nye museet er vesentlig større enn dagens med hensyn til utstillingsareal og publikumsfasiliteter, noe som skaper nye muligheter, nye utfordringer og andre premisser for arbeidet. Organisasjonen må derfor videreutvikles og trenes, strategier og delmål settes, utstillingene og aktivitetene ved museet videreutvikles og planer legges. Dette for at det nye Munchmuseet kan drives optimalt fra dag én etter overtakelsen i desember 2019 og åpningen med full drift fra mai/juni 2020. Organisasjonsutviklingen, det strategiske arbeidet og planene for innholdet – utstillingsprogram, andre aktiviteter og bevertning er i rute.

Utviklingen og profesjonaliseringen av organisasjonen har lagt grunnlaget for gode resultater over tid, også i 2016. Kombinasjonen av et gjennomarbeidet, profilert og relevant utstillingsprogram, en offensiv markeds- og informasjonsstrategi, omfattende bruk av digital kommunikasjon og videreutviklingen av en lang rekke strategiske samarbeidspartnere innen reiseliv, næringsliv og kulturliv, har skapt stor oppmerksomhet og bred interesse for museet. Dette ligger til grunn for godt besøk, økt aktivitet innen internasjonalt samarbeid, forskning og konservering i tillegg til gode økonomiske resultater.

Museet har nedlagt et betydelig arbeid innenfor lederutvikling og arbeidsmiljø, noe som er videreført i 2016, og som over tid gir positive utslag på sykefravær og arbeidsmiljøundersøkelser. Dette er også en del av forutsetningene for gode resultater. Parallelt er det bygget opp en sterkere ekspertise på de fleste relevante områder, herunder en dyktig og samkjørt ledergruppe med strategisk så vel som faglig kompetanse.

Bystyret vedtok sommeren 2015 at museet har anledning til å bygge opp et driftsfond ved hjelp av ekstraordinære inntekter som museet selv disponerer til utstillinger og forskning. Dette skaper en helt nødvendig mulighet for langtidsplanlegging, noe som både er avgjørende for å kunne realisere gode programmer, arbeide med strategiske lokale og internasjonale samarbeidspartnere i et lengre tidsperspektiv, og dessuten kunne benytte ressursene på en optimal måte.

Utstillingsprogrammet i 2016 har bestått av flere uavhengige men til en viss grad sammenfallende prosjekter. På Tøyen har de siste utstillingene i +Munch serien vært gjennomført i tillegg til mindre men også relativt godt besøkte utstillinger under utstillingsskiftene. Munchmuseet i bevegelse med sine to elementer, utstillinger i Bjørvika og samtidskunst ute i byen, kom i gang sommeren/høsten 2016. Prosjektene har allerede generert mye positiv oppmerksomhet og deltagelse. Prosjektet har til formål å videreføre Stenersenmuseets rolle og posisjon i norsk kunsthiv og samtidig skape forventning og forankring til det nye museet. I tillegg har et omfattende internasjonalt program sørget for at Munch og Munchmuseet er godt synlig i det internasjonale kunsthiv. Mange utenfor Oslo har fått oppleve møte med Munchs originalkunst. Dermed skapes verdier både kulturelt og økonomisk for fremtiden.

Museet har videreført publikumstilbudet på Ekely i 2016. I samarbeid med Stiftelsen Munchs atelier på Ekely, vil Munchmuseet videreutvikle stedet som besøksmål. Dette er også en del av en større strategi hvor Munchstedene (tidligere Munch-kommunene) samarbeider om stedsutvikling og felles markedsføring.

Museet har også kommet i gang med utviklingen av et omfattende aktivitetsprogram som frem mot det nye museet skal skape publikumsaktiviteter 4-5 kvelder i uken i tillegg til ulike aktiviteter rettet mot grupper som barn, nybakte foreldre, eldre, ungdommer etc. på dagtid. Flere samarbeidspartnere bidrar til dette; Den kulturelle skolesekken, Oslo Filharmoniske Orkester, Deloitte, Øyafestivalen, Statoil samt flere andre mindre aktører.

Både forskningen og den internasjonale aktiviteten er stor og økende takket være tilskudd fra private samarbeidspartnere som Idemitsu Petroleum Norge, Bergesen stiftelsen, Stiftelsen Canica, Stiftelsen UNI, Samsung, Stiftelsen Fritt Ord og Norsk kulturråd. Prosjekter for å styrke tilbudet og kontaktflaten mot barn, unge, innvandrermiljøene samt lokalt og internasjonalt kunstmiljø er videreført i 2016.

Museet er antagelig størst av alle norske kulturinstitusjoner innen sosiale medier, og øker jevnlig: 281 962 + 67 890 følgere på to facebooksider, 18 480 på Instagram og 7 538 på Twitter. Medieoppmerksomheten er stor: 17 051 ganger ble Munch omtalt i nasjonale og internasjonale medier i 2016.

I 2016 ble ny leder for formidlingsseksjonen ansatt med virkning fra 6. mars 2017. Planen videre er å gjøre formidlingsseksjonen til egen avdeling og sette formidlingsperspektivet i sentrum av museets kunstneriske virksomhet. Dette vil gjøre museets arbeid når det gjelder utstillingsaktivitet, kunstformidling og kommunikasjon mer konsistent, og bidra til økt kunstinteresse lokalt samt økt interesse for Edvard Munch og Munchmuseet internasjonalt.

Stillingen som leder for Prosjekt og plan avdelingen ble utlyst og besatt i 2016. Rekrutteringen bidrar til at vi gjennom året er kommet godt i gang med å forme avdelingen, implementere den i resten av museumsorganisasjonen og ytterligere strukturere opp prosjekt- og planarbeidet. Overgangen fra linjeorganisasjon til en mer prosjektorientert organisasjon er dermed kommet et godt skritt videre. Organisasjonsløsningen er helt avgjørende for å kunne drive en optimal ressursutnyttelse av økonomi, kompetanse og kapasitet i det nye museumsbygget.

Beredskap og sikkerhetsarbeidet ved Munchmuseet har stor prioritet. I dette arbeidet samarbeides det tett med Beredskapsetaten i Oslo kommune, politi, brannvesen, ICOM Commetee of Museum Security, Næringslivets sikkerhetsråd, samt andre aktører. Opplæring og trening av personalet samt ROS analyser og oppfølgingen av disse gis høy prioritet.

I oktober 2016 ble det lagt ned grunnstein for det nye museet. Arbeidet med bygget er i rute både på tid, økonomi og gjenstående planlegging. Museet arbeider kontinuerlig for å utvikle de beste løsninger for å ivareta samlingen i tillegg til å optimalisere mulighetene det nye museet skaper, herunder optimalisering av private inntekter. Flere prosesser løper parallelt med selve byggeprosessen. Første fase av en omfattende merkevarestrategi med tung medvirkning fra samfunnet rundt oss, har f. eks. vært gjennomført. Både reiselivsaktører, næringsliv og kulturliv har deltatt i prosessen i tillegg til ungdoms- og andre grupper fremtidige brukere.

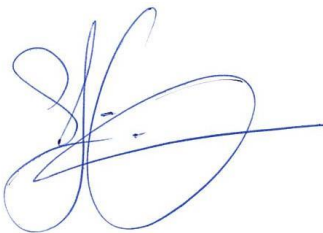
Lederutviklingen ble videreført og styrket i 2016. Organisasjonsutvikling og lederutvikling knyttes til det strategiske arbeidet. Dette arbeidet ble ytterligere definert og igangsatt i 2016. Strategiarbeidet omfatter følgende delstrategiområder for det nye museet; utstilling, digital, merkevare, visuell identitet, kommunikasjon, formidling, bevertning, arrangement, sponsorstrategi, medlemsprogram, publikasjoner, butikk/bokhandel, sikkerhet og samlings-

forvaltning. Det strategiske arbeidet innrettes mot visjoner og mål for det nye museet basert på intern og ekstern kunnskap og erfaring. Blant annet har organisasjonen i 2016 bygget opp en solid kunnskap om best practices internasjonalt gjennom besøk og kontakt med en rekke av verdens mest vellykkede museer. Dette arbeidet blir også en viktig del av museets aktivitet i 2017.

Den omfattende samlingen er svært ettertraktet internasjonalt. Gjennom samarbeid med verdens ledende kunstmuseer kan det nye Munchmuseet presentere et utstillingsprogram som vil være blant de beste i verden. Dermed vil museet bidra vesentlig til å skape en mer attraktiv by både for beboere og tilreisende. Lokalt vil resultatet kunne bli et løft for norsk kunstliv gjennom økt kunstnerisk aktivitet, økt kunstinteresse og et vesentlig bedre kunsttilbud som vil kunne tiltrekke seg betydelig besøk til byen, noe som også skaper økonomiske synergieffekter for handelsstand, reiseliv og næringsliv for øvrig. Arbeidet med å etablere samarbeidsrelasjoner med sentrale museer internasjonalt for å styrke utstillingsprogrammet i det nye museet er videreført og styrket i 2016.

Vurdert opp mot måltall og andre formulerte mål i tilskuddsbrev for 2016, er det god grunn til å være meget godt fornøyd med resultatene. Først og fremst skal museets egne dyktige medarbeidere berømmes for svært god innsats. Samarbeid og samhandling med en lang rekke eksterne aktører innen kunstliv, reiseliv og næringsliv har også bidratt vesentlig til museets resultater. Vi takker alle som har bidratt på ulikt vis til de gode resultatene i 2016; besøkende, medarbeidere, sponsorer, samarbeidspartnere og ikke minst samarbeidet med Byrådsavdelingen og Oslo kommunes politiske ledelse.

Oslo den 3. februar 2017



Stein Olav Henrichsen
Direktør

1. ANSVARSOMRÅDE

Munchmuseet (MUM) med Stenersensamlingene ble etablert som ny etat fra 1. mai 2010 i tråd med byrådserklæringen av 21. oktober 2009. Byrådet ønsket med dette å styrke museets profil og utvikling av Oslo som Edvard Munchs by, samt å utvikle det nye Munchmuseet som flaggskipet i Oslo kommunes satsning på kunst. Munchmuseet er direkte underlagt byråden med ansvar for kultur, idrett og frivillighet. Etatens ansvarsområde er å forvalte kunstsamlingene og andre museumsobjekter i Munchmuseet og Stenersenmuseet på en best mulig måte for å ivareta de unike kulturelle verdier samlingene representerer.

Munchmuseet forvalter Norges viktigste kunstsamlinger. De testamentariske gavene etter Edvard Munch og Rolf Stenersen omfatter en av verdens største monografiske kunstsamlinger (fra en og samme kunstner) og inneholder mer enn 28 000 kunstverk av Edvard Munch fordelt på rundt 1 100 malerier, 6 800 tegninger og skisser (inkludert 224 skisse- og notatbøker), 18 200 grafiske blad og 13 skulpturer. I tillegg forvalter museet Edvard Munchs originale fotografier, hans trykkplater og litografiske steiner, mer enn 10 000 tekster og brev, samt et mangfold av personlige effekter og annen arkivalia. Tilsammen utgjør samlingene omlag 45 000 museumsobjekter.

Arbeidet med hensiktsmessig og utfyllende elektronisk registrering er en pågående aktivitet ved museet. Grunnforskning er en viktig bidragsyter til oppdatering av kunnskap og oversikt over samlingsobjektene. Blant annet har Tegningsprosjektet, som ble avsluttet i 2016, bidratt til økt innsikt og nøyaktighet i antall tegninger i samlingen. I 2017 ønsker museet å ytterligere bedre den elektroniske detaljoversikten. Samlingen er uerstattelig og representerer svært store verdier.

I tillegg kommer Stenersenmuseets samlinger som inneholder kunst donert av Rolf E. Stenersen, i tillegg til donerte verk av Amaldus Nielsen og Ludvig O. Ravensberg. Stenersenmuseets samlinger består av nærmere 900 kunstverk hvorav cirka 600 malerier

Munchmuseets misjon oppsummerer museets eksistensberettigelse og primære samfunnsoppdrag.:

Vi bringer Edvard Munchs gave videre

Vårt mandat er å ta vare på Edvard Munchs testamentariske gave samt Stenersensamlingene gjennom forskning, forvaltning og formidling.

På Munchmuseet skal vi

- styrke interessen for og kunnskapen om Edvard Munch og hans kunstnerskap lokalt, nasjonalt og internasjonalt gjennom bevaring, forskning og formidling.
- være synlige og relevante i samfunnet og i kunstlivet gjennom en sterk satsning på utstillinger basert på Munchs kunst, modernisme og samtidskunst.

Munchmuseets visjon belyser styrken i museets samlinger og hva kunsten faktisk kan bidra til hvis vi gjør jobben vår best mulig:

Med Edvard Munchs kunst beriker vi livene til mennesker over hele verden

Visjonen motiverer og får oss til å strekke oss litt lenger hver dag.

Munchmuseets løfte er det vi ønsker å bli forbundet med og som skal svare på publikums behov:

Ingen går fra Munchmuseet uberørt

Løftet tydeliggjør hvilken verdi besøkende opplever når de kommer til oss. Løftet er et langsiktig styringsverktøy for aktiviteter og kommunikasjon.

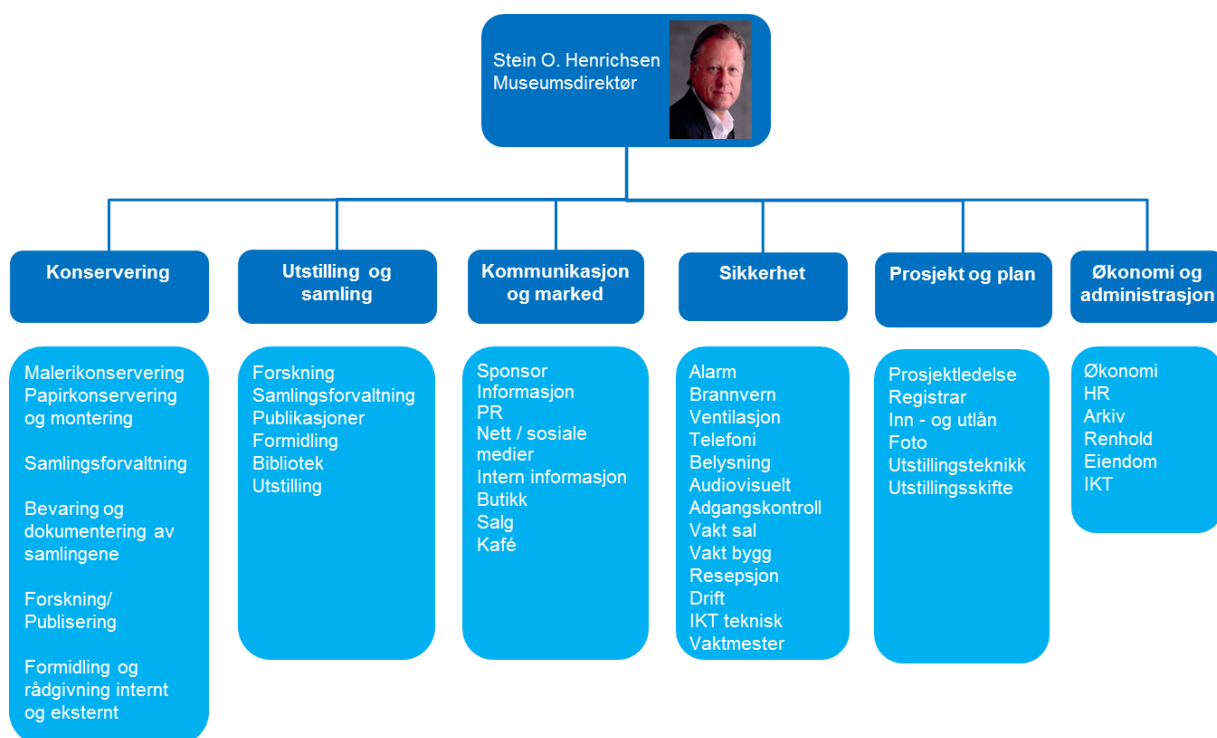
Munchmuseets posisjon handler om hvilken plassering vi ønsker å innta på målgruppens mentale kart i forhold til andre museer og kulturinstitusjoner:

Munchmuseet gir folk sterke, spennende og moderne kunst- og kulturopplevelser

Direktøren i Munchmuseet er administrativ og faglig leder i samsvar med lover, forskrifter og rundskriv fra statlige og kommunale myndigheter.

Munchmuseets virksomhet omfatter i 2016 følgende kapitler: 504 Munchmuseet.

Fra 1.5.2015 har museet hatt følgende organisering:



I løpet av året har 14 nye medarbeidere begynt og 12 sluttet. Vi har i alle rekrutteringsprosessene opplevd svært stor interesse og mange søkere. Av de som har sluttet var 6 vikarer/midlertidige og 2 har gått av med pensjon.

	01.01.2016	01.01.2017	Endring
Ansatte	85	87	2
Årsverk	72,5	74,6	2,1

Vakttjenesten og kaféen ved Munchmuseet er konkurranseutsatt og blir levert av Nokas og Stockfleths. Dette betyr at det er flere enn egne ansatte som har sitt faste arbeidssted på Munchmuseet.

2. MÅL OG RESULTATER

2.1.a *Situasjonsbeskrivelse*

I det følgende resultatbeskrives mål, strategier og tiltak per aktivitetsområde.

I. *Utstillinger*

Tøyen

I 2016 gjennomførte museet de tre siste av de i alt seks utstillingene i + *Munch* serien.

- *Mapplethorpe+Munch*. 6. februar - 29. mai
- *Johns+Munch*. 18. juni - 25. september
- *Jorn+Munch. Bak mytene*. 14. oktober - 15. januar 2017

Utstillingen *Mapplethorpe +Munch* viste verk av den amerikanske fotografen Robert Mapplethorpe (1946-1989) i samspill med Munch. Dette bl.a. i form av selvportretter, portretter, aktmotiver eller verk som tematiserte seksualitet, maskulinitet og kjønn. Til utstillingen ble det utgitt en katalog i samarbeid med forlaget Mercator Fonds, med katalogtekster av utstillingskurator Jon-Ove Steihaug og Richard Meyer (professor ved Stanford Univesity), og med grafisk design ved Snøhetta. Utstillingen hadde 56 725 besøkende.



Utstillingen *Johns+Munch* var et samarbeid med Virginia Museum of Fine Arts (VMFA, Richmond, USA) og ble kuratert av John Ravenal, tidl. kurator ved VMFA. Den ble først vist på Munchmuseet for deretter å bli vist på VMFA. Ravenal var redaktør for katalogen titulert *Jasper Johns and Edvard Munch: Inspiration and Transformation* (Yale University Press) og med en lengre tekst av Ravenal. Utstillingen hadde 72 860 besøkende.

Utstillingen *Jorn+Munch* ble kuratert av museets konservator Lars Toft Eriksen i samarbeid med eksternt kurator Oda Gjessing. Med utgangspunkt i Jorns møte med de sene verkene til Munch på den store utstillingen i Nasjonalgalleriet sommeren 1945, tok utstillingen for seg hvordan Jorn lot seg inspirere av Munch. Det ble utgitt en katalog i samarbeid med Mercator Fonds, med tekster av Oda Gjessing, prof. Stian Grøgaard (KHiO), prof. Knut Stene Johansen (UiO) og Gerd Presler. Utstillingen gikk videre til Museum Jorn i Silkeborg hvor den ble vist våren 2017. Utstillingen hadde 31 662 besøkende.

I tillegg hadde vi utstillingen *Vigeland+Munch* som ble avsluttet i januar med 7 508 besøkende i 2016.

I periodene mellom de tre store utstillingene gjennomførte museet også mini-utstillinger i museets foredragssal, dette for å kunne gi et tilbud til publikum også mellom hovedutstillingene. Totalt hadde disse tre utstillingene 11 649 besøkende.

Munchmuseet i bevegelse

Museet etablerte i 2017 sin nye satsning *Munchmuseet i bevegelse*, som viderefører det tidligere Stenersenmuseets program på en ny måte og strategisk skal rette publikums oppmerksomhet mot Bjørvika. Satsningen består av et samarbeid med Kunsthall Oslo i Bjørvika i form av et nytt visningsrom i Dronning Eufemias gate 34. Den andre hovedkomponenten er en serie temporære samtidsprosjekter i byrommet i Gamle Oslo, i spennet mellom museets nåværende lokalisering på Tøyen og det nye museet i Bjørvika.

a) Samarbeid med Kunsthall Oslo:



Kunsthall Oslo står for kurateringen av en serie utstillinger som utforsker Stenersen-samlingen på nye måter i tillegg til å vise separate utstillinger med unge norske samtidskunstnere. Den første utstillingen *Kai Fjell. Scener* åpnet 30.9 og viste en rekke verk av Fjell som er en sentral kunstner i Stenersensamlingen. Den andre utstillingen var titulert *The Imaginist Bauhaus* og tok for seg en gruppering Asger Jorn var del av på slutten av 1950-tallet. Disse utstillingene hadde 4 246 besøkende

i 2016.

- *Kai Fjell. Scener*, 30. september - 27. november
- *The Imaginist Bauhaus*, 18. desember - 26. februar 2017

b) Temporære prosjekter i byrommet

Som ansvarlig for denne delen har museet engasjert kurator Natalie Hope O'Donnell. Prosjektene i 2016 er lokalt forankret og preget av dialog med ulike institusjoner og aktører i området fra Tøyen til Bjørvika. Det hele startet med en konferanse viet kunstprosjektet *Prosjekt i Gamlebyen (PiG)*, et stort kunstprosjekt avholdt i Gamlebyen i 1994) for å undersøke hvordan området og mulighetsrommet for kunst har forandret seg siden den gang. Kunstnerne Marte Eknæs og Nicolau Vergueiro dekorerte byggegjerdet omkring byggeplassen for det nye museet. Videre laget kunstneren Marthe Ramm Fortun et nytt verk med utgangspunkt på Tøyen-senteret og Munchmuseet, og også med 20-bussen som går mellom Skøyen og Tøyen og forbinder vest og øst i byen. Sofia Hultin gjennomførte sitt prosjekt *I'm Every Lesbian*, der hun samlet historier fra lesbiske i lokalområdet og formidlet dem i form av en byvandring. Kunstneren Jon Benjamin Tallerås skapte i sitt prosjekt en alternativ opplevelse av byen gjennom dens arkitektur, gater og delvis skjulte rom - i form av en audio-app og utstilling på Galleri Oslo med video, foto og skulptur. Kunstneren Fadlabi fremførte sin samling med historier og observasjoner fra Grønland, *På Gebrokkent II*, i en konsert på Blå. Disse prosjektene hadde til sammen 3 424 besøkende i 2016.

- Marte Eknæs og Nicolau Vergueiro: *Open 24 hours* (digital collage på gjerde omkring

byggeplassen for det nye Munchmuseet, åpnet 25.5)

- Konferanse 8.4 kl. 9-18: *Spaces for Art in Oslo: Prosjekt i Gamlebyen - PiG (1994) revisited*
- Sofia Hultin: *I'm Every Lesbian - Oslo* (organiserte byvandring 7.8 og 20.8 samt lydspor til bruk for egen vandring i byen)
- Marthe Ramm Fortun: *Stein til byrden* (performance på 20-bussen, tekster/publikasjon, skulptur i Munchmuseets atrium; vår-høst)
- Jon Benjamin Tallerås: *wander ponder going yonder* (installasjon i Munchmuseets atrium, audioguiden *Fotnoter* som går fra Munchmuseet til Tøyenbekken, utstilling i Galleri Oslo)
- Amelia Beavis-Harrison og Hanne Ramsdal/Rebekka Nystabakk: *Celledeling*, et samarbeid mellom Munchmuseet og UKS (skriveverksted med innsatte i Oslo fengsel og utstilling på Landbrukets Hus i Schweigaardsgt.)
- Fadlabi: *På Gebrokkent II* (en samling historier og observasjoner fra Grønland presentert i en konsert på Blå)



II. Internasjonalt samarbeid og utlån

Museet har i 2016 videreført sitt samarbeid med en rekke institusjoner som bl.a. SFMoMA i San Francisco, Metropolitan Museum i New York, Asahi Shimbun og Tokyo Metropolitan Museum of Art, Musée Marmottan-Monet i Paris, Kunstmuseum Bonn og Städel Museum i Frankfurt.

Særlig viktige utstillingssamarbeid som ble realisert i utlandet i 2016 er følgende:

- *Munch : Van Gogh*. Van Gogh Museum, Amsterdam, 25. september - 17. januar 2016. 42 verk av Munch.
- *Edvard Munch. Arquetipos / Edvard Munch. Archetypes*, Museo Thyssen-Bornemisza, 6. oktober - 17. januar 2016. 42 verk av Munch.
- *Munch and Expressionism*. Neue Galerie, New York, 18. februar - 13. juni. 15 verk av Munch. Utstillingen hadde 96 307 besøkende.
- *Hodler / Monet / Munch*. Musée Marmottan-Monet, Paris. 15. september - 22. januar. 16 verk av Munch. Utstillingen hadde 114 764 besøkende.

- *Jasper Johns and Edvard Munch: Love, Loss, and the Cycle of Life*, Virginia Museum of Fine Arts, 12. november – 20. februar. Utstillingen hadde 15 000 besøkende.

Munchmuseet bidro også med utlån til følgende museer og utstillinger:

- Royal Academy of Arts i London, *Painting the Modern Garden: Monet to Matisse*. 30. januar - 20. april 2016. 2 verk av Munch.
- Lillehammer kunstmuseum, *Fasetter. Jakob Weidemann i retrospekt*, 30. januar - 29.1.2017. 2 verk av Weidemann.
- Nasjonalmuseet for kunst, arkitektur og design, *Japanomania in the North*, 16. juni - 16. oktober. 2 verk av Munch.
- Musée d'Orsay (- 17. januar) og deretter Van Gogh Museum (*Splendor and Misery. Images of Prostitution in France 1850-1910*). 19. februar - 19. juli. 1 verk av Munch.
- Nasjonalmuseet for kunst, arkitektur og design, *Langs kysten. Gude og hans elever rundt 1870*. 18. februar - 8. mai. 5 verk av Amaldis Nielsen.
- Ateneum, *Japanomania in the Nordic Countries 1875-1918*, 18. februar - 15. mai.
- Metropolitan Museum, New York, *Unfinished. Thoughts Left Visible*. 7. mars - 5. september. 2 verk av Munch.
- Galleri F15, Moss, *Edvard Munch. I fruktbar jord - Figurer og fortellinger fra årene i Moss*. 18. juni - 21. september. 12 verk av Munch.
- Centre for Fine Arts, Brussel, *The Power of the Avant-Garde*. 29. september - 22. januar 2017. 1 verk av Munch.
- Casa di Goethe, Roma, *At the Foot of the Pyramid - 300 Years of the Cemetery for Foreigners in Rome*. 22. september - 13. november. 1 verk av Munch.
- Kunstmuseum Bonn, *Unheimlich. Innenräume von Edvard Munch bis Max Beckmann (The Uncanny Home)*. 22. oktober - 29. januar. 10 verk av Munch. Utstillingen hadde 30 000 besøkende.
- Art Gallery of Ontario, *The Mystical Landscape. From Monet to Carr*. 22. oktober - 12. februar.
- Städel Museum, *Geschlechterkampf. Franz von Stuck bis Frida Kahlo (Battle of the Sexes)*. 24. november - 19. mars 2017. 6 verk av Munch.

III. Forskning, samlingsforvaltning og bibliotek

Forskningssamarbeid med UiO og Nasjonalmuseet

Munchmuseet har inngått en avtale med Universitetet i Oslo og Nasjonalmuseet om et forskningssamarbeid med tittelen *Munch, Modernity, Modernism*, som bl.a. innebærer et årlig seminar. Årets seminar ble avholdt 18. november under tittelen *Modernisms Still Left on the Doorstep* og hadde hovedforedrag ved dr. Richard Shiff (professor ved University of Texas) som snakket om *Sensory Matter, Emotional Matter*. Programmet besto ellers av 6 foredrag.

Verkkatalog Munchs tegninger

Arbeidet med verkkatalog over Munchs tegninger ble avsluttet i desember 2016 i tråd med planen. Med dette er nå hele Munchs kunstneriske verk katalogisert. Prosjektet har i sin helhet vært finansiert av Bergesenstiftelsen gjennom deres generøse sponning. Katalogen vil bli gjort digitalt tilgjengelig som første del av museets eMuseum i begynnelsen av 2017.

Tekstprosjekt/eMunch.no

Prosjektet har i 2016, i tillegg til museets faste halve stilling, hatt en engasjert medarbeider $\frac{3}{4}$ av året med midler fra READ-prosjektet, som ble omtalt i fjor. Medarbeideren har arbeidet med korrekturlesing og koding av til-korrespondansen samt innmating av testmateriale i READs Transkribus-plattform. Prosjektet hadde ved årsslutt ferdigstilt og publisert 3 806 brev til Munch fra 785 forskjellige avsendere på emunch.no. Vi har identifisert 150 nye institusjoner og 250 nye personer og er da oppe i totalt ca. 1 150 institusjoner og 2 850 personer.

Som del av READ-prosjektet deltok museet på en workshop i regi av Nasjonalbiblioteket og Nordisk Nettverk for Edisjonsfilologer i september for å spre ordet om transkripsjonsverktøyet Transkribus. Vi venter nå spent på resultatet av verktøyets lesing av Munchs håndskrift.

Vi ble invitert med av K-lab på årets hack4no og delte ut to sett åpne data til hackatonen, både et stort brevsett fra emunch.no og et sett av Munchs egne fotografier fra fotoarkivet, som begge ble gjort tilgjengelig via norvegiana. Ingen av settene ble brukt i hackatonen, men i samarbeid med K-lab har vi påbegynt et tidskart for å gjøre brevene mer tilgjengelig. Dette arbeidet fortsetter i 2017. Prosjektets eksternt finansierte del ble avsluttet i desember, men arbeidet med tekstene løper videre internt.

The Museum System (TMS) (samlingsdatabasen)

TMS ble høsten 2016 oppgradert til ny versjon. Det har vært arbeidet med opplæring av nye og gamle brukere, datavask, rapportmalutvikling, brukerstøtte osv. Det er fortsatt vanskelig for de fagansatte å finne tid til arbeid med videreutvikling av innholdet på grunn av stort arbeidspress med utstillinger. Grunnet tegningprosjektet har det imidlertid blitt gjort mye med Munchs tegninger i TMS. Prosjektlederne og særlig registrarene i prosjekt- og planavdelingen har i 2016 arbeidet mye med å utvikle sin bruk av TMS og få mest mulig standardisert.

Konserveringsavdelingen har i 2016 tatt i bruk Conservation Studio, et delprodukt til TMS for konserveringsarbeid. Digital samlingsforvalter og ansatte fra konserveringsavdelingen har fortsatt samarbeidet med Gallery Systems i deres arbeid med videreutvikling av Conservation Studio, bl.a. i arbeidsmøter og ved å dele våre data og eksempler på forskjellige typer konserveringsrapporter med utviklerne. Det er blitt gjort et stort arbeid med opplæring. Alle rapporter føres nå inn i Conservation Studio og også museets to faste kunstteknikere arbeider i programmet.

Biblioteket

Det har vært en stigning i antall eksterne besøkende i 2016, med økt interesse i forbindelse med ulike film- og bokprosjekter. Antall eksterne besøkende: 177. Tilvekst av litteratur: 554.

Forskning innen konservering

Konserveringsavdelingen videreutvikler forskningsaktivitetene for å øke kunnskap og bevare samlingen på best mulig måte. Museets forskning innen konservering har fire hovedmål:

1. Fremskaffe kunnskap om Munchs materialer og maleteknikker som grunnlag for retningslinjer for konservering og behandlinger.
2. Forstå mekanismene for nedbryting av kunstverkene som et grunnlag for å bevare og beskytte samlingen, og for å tilrettelegge museets utstillings- og utlånsprogram.
3. Optimalisere lagrings- og utstillingsforholdene for å redusere nedbrytingen og behovet for behandling.
4. Opplæring og kompetanseutveksling mellom konserveringsavdelingen og andre fagmiljøer, både nasjonalt og internasjonalt.



Foto: © Munchmuseet

I 2016 ledet konserveringsavdelingen et tverrfaglig forum for å reflektere over de etiske problemstillingene i tilknytning til rensingen av Munchsamlingen. Behandlingen av Munchs malerier forbindes ofte med begrepet «hestekur», der Munchs egen håndtering av kunstverkene kan oppfattes som at han med hensikt lot malerier bli stående utendørs for at vær og vind skulle spille en aktiv rolle

i tilblivelsesprosessen. Dette har ført til at mange av bildene er i dårlig forfatning, med rifter og hull, sand, frø, vannskjolder og fugleskitt. Noen av disse elementene er av kunsthistorisk interesse og bør derfor bevares. Rensingen er imidlertid en sammensatt og tverrfaglig oppgave som innebærer en forståelse av historien og konteksten til hvert enkelt maleri. Denne diskusjonen ble støttet av kolleger fra Universitetet i Oslo, Niku (Norsk institutt for kulturminneforskning), Nasjonalgalleriet og uavhengige kunsthistorikere. Med støtte av et uavhengig ekspertteam tas de siste fremskrittene innen konserveringsfaget i bruk og sørger for at nettopp kompleksiteten ved Munchs teknikker og tilstanden på samlingen blir forstått slik at bildene kan bevares og fortsatt være tilgjengelige for publikum.

Munchmuseet opprettet en ny konservatorstilling og ansatte dr. Irina Sandu til å utrede samlingens behov for forskning innen konservering. Dr. Sandu har akademisk og profesjonell bakgrunn fra Romania, Italia og Portugal, og har mer enn 13 års erfaring som forsker på post-doc-nivå. Hun har begynt å utvikle flere internasjonale forskningsprosjekter som skal utforske de mest avanserte konserveringsløsningene som kan være aktuelle for Munchsamlingen, herunder:

- Medvirkning til å utvikle ny teknologi for rensing av moderne malerier ved hjelp av atomisk oksygen. Dette er et prosjekt som koordineres av Universitetet i Firenze og omfatter åtte partnerinstitusjoner, blant dem Munchmuseet. Søknad om finansiering er sendt til EU-programmet Horizon 2020, og svar på søknaden ventes å foreligge tidlig i 2017.

- Samarbeid med Norwegian Colour and Visual Computing Laboratory ved NTNU (Norges teknisk-naturvitenskapelige universitet) om den innovative bruken av hyperspektrale avbildningsteknikker for identifisering og analyse av pigmenter på Munchs malerier.
- Samarbeid med NILU (Norsk institutt for luftforskning) om testing av innovativ Memori-teknologi for identifisering av luftforurensende komponenter i Munchmuseets magasiner.

IV. Formidling

1. Omvisninger

Munchmuseet hadde totalt 753 omvisninger i 2016 med 14 893 deltagere.

Omvisninger for grunnskolen og Den kulturelle skolesekken

I Den kulturelle skolesekken og det faste tilbudet *Kjenner du Munch?* for 7. trinn har det vært gjennomført 245 omvisninger med 5 593 deltagere. I tillegg har det blitt holdt 125 PowerPoint-foredrag og tilrettelagte verksteder med utgangspunkt i den aktuelle utstillingen i forbindelse med dette tilbudet.

Vi har hatt 53 omvisninger med 1 177 deltagere fra grunnskoler utenom Den kulturelle skolesekken. Munchmuseet gjennomførte i 2016 totalt 298 omvisninger for grunnskolen med 6 770 deltagere.

Andre omvisninger

Munchmuseet hadde 16 omvisninger for barnehager med 262 deltagere, 44 omvisninger for videregående skoler med 707 deltagere, 198 for andre grupper som for eksempel høyskoler, private grupper, voksenopplæring, firmaer, kunstforeninger, Color-line, m. fl. med 3 726 deltagere. Det ble også gjennomført 43 omvisninger i forbindelse med *Den kulturelle spaserstokken* med 603 deltagere.

Museet hadde 94 offentlige omvisninger på søndager og ekstra omvisning på engelsk søndager i juli og august. På familiesøndagen *UngeSkrik* ble det avholdt 10 familieomvisninger med totalt 162 deltagere. For Turist i egen by, Oslo kulturnatt, finissageuker og familie- og superhelger ble det satt opp et utvidet omvisningsprogram. Antall deltagere på de offentlige omvisningene var 2 175.

Kuratoromvisninger

Munchmuseet hadde tre åpne kuratoromvisninger/foredrag og tre kuratoromvisninger for medlemsklubben i løpet av 2016.

Temaomvisninger på Late Night og finissage

På den langåpne torsdagen siste søndag i måneden og i forbindelse med finissageuken ble det arrangert temaomvisninger knyttet til utstillingene *Mapplethorpe+Munch* og *Johns+Munch*.

BabySkrik

Det har vært holdt omvisninger for foreldre i permisjon med babyer den første onsdagen i måneden, bortsett fra i juni, juli og august. Totalt 28 *BabySkrik*-omvisninger ble holdt i løpet av året med 466 voksne deltakere og 466 babyer. På grunn av stort oppmøte ble det satt opp fire omvisere slik at det var mulig å dele inn i flere grupper med maks 15 deltakere pr. gruppe.

2. Verksteder

Museet hadde ulike typer verksteder for publikum. Både tilrettelagt for spesielle grupper eller åpne drop-in verksteder. I løpet av skoleåret har vi daglige verksteder for elever på 7. trinn som en del av tilbudet *Kjenner du Munch?* i forbindelse med Den kulturelle skolesekken, og for seniorer i forbindelse med Den kulturelle spaserstokken. På familiesøndagene har det vært avholdt verksteder i forbindelse med *UngeSkrik* for barn mellom 7-10 år og åpne drop-in verksteder. Under Oslo kulturnatt i september ble det holdt drop-in verksted.

I hele juli til midten av august mellom kl. 12-15 var det åpent sommerkunstverksted i dokumentarsalen. Publikum kunne lage sine egne Savarin-bilder med krysskravering inspirert av utstillingen *Johns+Munch*.

På finissage-helgen for *Johns+Munch* ble det arrangert grafikkverksted både lørdag og søndag med ca. 80 deltakere. På Halloween 30.10 var det gipsmaskeverksted og collage-maskeverksted med ca. 100 deltakere.

På Late Night under *Mapplethorpe+Munch* ble det arrangert fotoverksted med profesjonelle fotografer.

Familiesøndager – UngeSkrik og drop-in verksteder



Museet har arrangert familiesøndagene med *UngeSkrik* en gang i måneden fra kl. 12-14 med ca. 15-25 barn mellom 7-10 år pr. gang. Totalt har det i 2016 vært avholdt 10 *UngeSkrik*. Etter en omvisning i den aktuelle utstillingen fikk barna anledning til å jobbe med ulike kunstneriske teknikker knyttet til utstillingens tema i museets barneverksted.

På familiesøndagene har formidlingsseksjonen arrangert åpne drop-in verksteder mellom 12-15 i tillegg til *UngeSkrik*-verkstedet.

På familiesøndagen 6.11 malte de besøkende på et kollektivt kjempemaleri som dekket hele veggene i dokumentarsalen.

Verkstedet ble ledet av billedkunstner Christian Tony Norum og museumslektor Julie Knoff Smith. Ca. 80 barn og voksne var innom og malte med akryl på lerretet, som hang oppe i resten av utstillingsperioden og ble en fin ramme om museets eget julebord i desember.

Den kulturelle spaserstokken

Munchmuseet fikk også i 2016 midler fra Kulturdepartementet, via Kulturretaten, til kulturtilbud for seniorer i Oslo. Deltakerne kunne enten velge mellom omvisning i utstillingen eller omvisning med grafikkverksted. Totalt ble det gjennomført 43 omvisninger og 1 grafikkverksted.

3. Annen formidling

Filmen *Edvard Munch - an introduction* (Lasse Jacobsen, 2015 - 19 min.) ble vist i forbindelse med utstillingen "Edvard Munch and the Sea", 4.4-17.7.2016 i Tacoma Art Museum utenfor Seattle.

Bibliotekar Lasse Jacobsen har bidratt med ca. 80 poster, bl. a. flere egenproduserte bevegelige gif's, på den Offisielle Edvard Munch-siden på Facebook i løpet av 2016.

Ekely

For fjerde året på rad har Munchs vinteratelier på Ekely vært åpent for publikum i helgene fra 4.6 til 25.9 mellom kl. 13 og 17. Totalt 1 004 personer besøkte Ekely i løpet av denne perioden.

Formidlingsseksjonen organiserte omviser/vert på Ekely som svarte på spørsmål fra publikum og holdt daglige omvisninger kl. 14.00. Prosjektkoordinator for Ekely har som tidligere år vært konservator Petra Pettersen.

Munchmuseet produserte filmen *Edvard Munchs Ekely* (Lasse Jacobsen, 2016, 16 min.) i en norsk og engelsk versjon. Filmen ligger på YouTube og ble vist i sommerutstillingen på Ekely.

4. Digital formidling

Audioguider

Formidlingsseksjonen har produsert audioguide til tre utstillinger i 2016: *Mapplethorpe+Munch* og *Johns+Munch* og *Jorn+Munch*. For førstnevnte sto formidlingsseksjonen for både tekstskriving, innspilling og oversettelse, mens for *Johns+Munch* ble innspilling foretatt av Hedin sound design. Til utstillingen *Jorn+Munch* ble audioguiden etter kurators ønske laget som en stedsspesifikk radio som publikum gratis kunne laste ned til egne smarttelefoner. Denne ble også tilbudt utleid fra museets butikk og ble produsert av firmaet *Lutter Øre*. Totalt 4 670 audioguider ble leid ut i løpet av året til kr. 45 pr. stk.

Formidlingsseksjonen bidro med en digital løsning til *Jorn+Munch* (iPad i utstillingen).

Podkast

Munchmuseet startet opp egen podkast og har produsert to episoder til utstillingene *Mapplethorpe+Munch* og *Johns+Munch*. Museumslektorene Tove Sørvalg og Eirik Bøhn sto for oppstartsprosjektet.

5. Andre arrangementer

Museet har et stort fokus på arrangement og aktiviteter som skal bidra til å skape en møteplass for et lokalt publikum. I 2016 ble det gjennomført 56 arrangement i tillegg til omvisninger og verkstedsaktiviteter. Dette inkluderer konserter, debatter, åpninger, konferanser mm. I 2015 gjennomførte museet 43 arrangement.

Konserter

Museet har videreført samarbeidet med Oslo-Filharmonien, og i 2016 ble det gjennomført 7 kammerkonsserter med publikum på til sammen 704.

The Waterfront Ideas

Debattserien *The Waterfront Ideas* (TWI) ble lansert i 2015 i samarbeid med Deloitte. TWI er en ikke-kommersiell debattarena. Det ble gjennomført to debatter ved Munchmuseet og to debatter hos Deloitte i Bjørvika. TWI samarbeidet også med Øyafestivalen hvor det ble gjennomført en debatt som henvendte seg til unge voksne.

Tema for debattene har vært følgende:

- *Etterlysning: Et demokrati som kan løse vår tids utfordringer*
- *De nasjonale strateger - Hvor ble de av*
- *Med kroppen som åsted*
- *Min kollega; den kognitive roboten*
- *Unge ønskelister for Oslo*

Gjennomsnittbesøk til debattene har vært 150-200 stk. Alle debattene blir live-streamet.

Utstillingsåpninger

Munchmuseet har en rekke arrangement i forbindelse med åpning av nye utstillinger. Det er stor interesse rundt museets offisielle åpninger med nærmere 450 inviterte gjester som deltar. Museet har fortsatt samarbeidet med SMUG og Jæger der det inviteres til en egen åpning for et yngre publikum (18 – 35 år). Dette har vært en stor suksess med mellom 500 og 800 som er innom museet i løpet av kvelden.

Museet inviterer også sponsorer og samarbeidspartnere til en lukket visning i forkant av den offisielle åpningen.

Finissage

Munchmuseet introduserte *Finissage* som et fast element til hver utstilling hvor det i siste uke ved hver utstilling tilbys ulike aktiviteter og arrangement. I denne perioden har museet utvidet åpningstid til kl. 21 to av kveldene.

Late Night

I 2016 utvidet museet åpningstid siste torsdag i hver måned. Utstilling holdes åpen til kl. 21 og baren til kl. 23. Hovedmålgruppen er yngre mennesker mellom 18 og 35 som er kunst- og

kulturinteressert.. Museet ønsker å skape en møteplass, i tillegg til å åpne museet for flere som ikke kan komme i løpet av vanlige åpningstider.

Foredrag og seminarer

Munchmuseet har arrangert tre seminarer i løpet av 2015 knyttet opp mot de tre utstillingene. 8. april var det debatt omkring *Melgaard+Munch: I skyggen av Munch*. Den 4. september seminaret *Van Gogh+Munch* og den 28. november seminaret *Vigeland+Munch*.

Turist i egen by

Munchmuseet deltok på *Turist i egen by* søndag 17.4 og det var gratis entré til utstillingen *Mapplethorpe+Munch*. Det ble holdt to åpne omvisninger på norsk og to på engelsk. Munchmuseet hadde 1 565 besøkende denne dagen.

Oslo kulturnatt

Munchmuseet deltok på Oslo Kulturnatt 16.9 med gratis entré, langåpent til kl. 22, familieomvisning, temaomvisning og drop-in verksted. Munchmuseet hadde 701 besøkende denne dagen.



Munch i barnehagen

Fredag 12. juni var det lansering av samarbeidprosjektet *Munch i barnehagen* mellom Munchmuseet og nettstedet Barnehageforum. Nettportalen tilbyr en hel Munch-pakke med fortellingen om Munch, utvalgte bilder, og forslag til hvordan barnehagepersonalet kan jobbe med ulike kunstneriske teknikker i barnehagen.

Superhelger og familiehelger

På Munchmuseet ble det gjennomført to Superhelger med langåpent, omvisninger med mer, og tre familiehelger med omvisninger og verksteder. Til familiehelgen 31.10-1.11 ble det arrangert Halloweenverksted med tre ulike aktiviteter: Skjæring av gresskar, gipsmaskeverksted og klipp og lim verksted. Søndag 1.11 ble de to kunstnerne Anne Kristine Togstad og Nina Nordli hyret inn og holdt leireverksted for barn og familier.

Superlørdag 9.4 var det seminar: *Kjønn, seksualitet og marginalitet*. Innledning ved kurator for utstillingen Jon-Ove Steihaug. Øivind Storm Bjerke, kunstkritiker og professor i kunsthistorie på Universitetet i Oslo. Tittel: «Munchs blikk for kjønn». Esben Esther Pirelli Benestad, sexolog og professor ved Universitetet i Agder. Tittel: «De syv kjønn – Farvel til tokjønnsmodellen».

Samarbeid med Blindeforbundet – Omvisninger for blinde og synshemmede

Formidlingsseksjonen har deltatt på oppfølgingsseminar med blindeforbundet og har satt i gang et pilotprosjekt med omvisninger til blinde og svaksynte.

Havnelangs

Munchmuseet deltok på arrangementet *Havnelangs* 5. juni 2016. Billedkunster Marianne Karlsen holdt drop-in trykkverksted.

Edvard Munch videregående skole

Munchmuseets direktør og formidlingsleder deltok på åpningen av den nye Osloskolen Edvard Munch videregående skole 17.8. Skolen hadde sin introduksjonsdag i Munchmuseets festsal den 18. august. Flere grupper fra skolen fikk omvisning ved Munchmuseets museumslektorer i løpet av høsten.

Elever fra skolen, Vg1 Kunst, design og arkitektur, deltok på et heldagsverksted der de malte alle lerretsdelenene som ble montert i trakten til museets inngangsparti i forkant av utstillingen *Jorn+Munch*. Formidlingsseksjonen, Lars Toft-Eriksen og Snøhetta deltok. En ambassadør-gruppe bestående av åtte elever er nedsatt.

Miniutstillinger – Intermezzo med Høydepunkter fra samlingen

I periodene for utstillingsskifte har formidlingsseksjonen ved museumslektor Julie Knoff Smith kuratert et utvalg med ca. 10 høydepunkter fra samlingen i museets festsal. Utstillingene har vært godt besøkt.

V. Konservering

Konserveringsavdelingen fortsetter å arbeide for at museets samling skal bevares på best mulig måte. Den fokuserer på den daglige behandlingen av kunstverk for å ivareta museets utstillingsprogram og henvendelser om utlån.

I 2016 fullførte konserveringsavdelingen stabiliseringen av Stenersen-samlingen som en forberedelse til å flytte den til et midlertidig lager på en sikker måte. Stabiliseringsarbeidet ved Stenersenmuseets samling omfattet 576 malerier og 260 papirbaserte objekter. Konserveringsteamet konsentrerer seg nå om å klargjøre Munchmuseets samling for flytting til det nye museet i Bjørvika i 2020. Dette krever omhyggelig kontroll og stabilisering av malerier, grafiske verk, tegninger, brev, fotografier, skissebøker, kunstverk i stort format, skulpturer, litosteiner og trykkeplater samt originale møbler. Samlingen består av mange forskjellige typer objekter som krever forskjellige behandlinger og skreddersydde løsninger for pakking og transport. Per i dag er hele samlingen gjennomgått og cirka 850 malerier og 35 000 verk på papir er blitt stabilisert. Konserveringsteamet fortsetter å utarbeide sikre og skreddersydde metoder for pakking og transportering av denne svært ømfintlige kunstsamlingen.

Munchmuseet opprettet også en ny stilling for en kunsttekniker, museets første stilling som utelukkende er rettet mot den spesialiserte oppgaven med håndtering og flytting av kunstgjenstander. Johan Øvergård ble ansatt i denne stillingen og har tidligere erfaring fra museer i Norge og Australia.

Optimalisering av museets lagrings- og utstillingsforhold er en sentral oppgave for konserveringsavdelingen, som arbeider med å redusere nedbrytingen og behovet for behandling. Med støtte fra Stiftelsen UNI har museet startet et treårig prosjekt for å oppgradere lagringsforholdene for grafikk- og tegningsamlingen. Prosjektet drar nytte av de siste nyvinningene innen papirteknologi og skal erstatte gamle syreholdige materialer med nye arkiveringsmapper som følger retningslinjene for konservering. Dette tiltaket vil sikre en viktig del av samlingen og sørge for optimal langsiktig lagring når den flyttes til det nye Munchmuseet i Bjørvika. Anne Peel er ansatt på dette prosjektet. Hun avla nylig en mastergrad i Conservation of Fine Art ved Newcastle University (Storbritannia) og skal samarbeide med museets konserveringsteam for å videreutvikle kompetansen på papirbevaring.

I 2016 utlyste Munchmuseet en internasjonal konkurranse om å utarbeide nye bilderammer til museets Munch-samling. Det hadde lenge vært uttrykt bekymring for rammene museet bruker, ettersom de ikke har noen kunsthistorisk tilknytning til Munchs arbeid og er lagd av materialer som avgir skadelige gasser. Det er et behov for rammer av høy kvalitet for å skape et trygt og stabilt miljø for kunstverkene som stilles ut. Fem selskaper deltok (fra Norge, Tyskland, Nederland, Storbritannia og USA), og ni prototyper ble sendt inn til museets ekspertpanel for evaluering. Museet skal nå samarbeide med Werner Murrer Rahmen (Tyskland), som har historiske rammer innenfor modernismen som spesialfelt og vil gjøre det mulig å vise samlingen med en standard som gjenspeiler dens internasjonale viktighet.

Kompetanseutvikling innenfor konserveringsavdelingen er også et høyt prioritert område for Munchmuseet, og i 2016 deltok teamet på følgende arrangementer:

- Water and Paper Conservation Principles, Scottish Conservation Studio, ICON Scotland Group og National Library of Scotland, Storbritannia
- 7th interim meeting of the ICOM-CC working group: Art Technological Source Research: Expression and Sensibility. Art Technological Sources at the Rise of Modernity, Tyskland
- Physical Issues in the Conservation of Paintings: Monitoring, Documenting and Treatment. ICOM-CC-arbeidsgrupper (malerier, forebyggende arbeid og dokumentasjon), Institut National du Patrimoine og Universitetet i Paris Panthéon-Sorbonne, Frankrike
- Loss Compensation in Paintings, Laura Fuster-Lopez, Portugal
- Microclimates for Panel Paintings, SRAL Art Conservation and Research
- Mastering fills and retouching, SRAL, Portugal
- Munch, Modernism, and Modernity, Munchmuseet, Norge
- Treslagsbestemmelse Kurs, Norsk Treteknisk Institutt og Nordisk Konservatorforbund – Norge

Som en forberedelse til å utstyre det nye museet i Bjørvika besøker konserveringsteamet også konserveringsavdelinger i partnerinstitusjoner (ofte i tilknytning til henting og levering av verk) for å innhente praktiske råd om gode rutiner og utstyr. I 2016 ble følgende museer besøkt:

- Whitney Museum, USA

- Met, USA
- MOMA, USA
- Virginia Museum of Fine Arts, USA
- Victoria & Albert Museum, Storbritannia
- British Museum, Storbritannia
- Rijksmuseum, Nederland

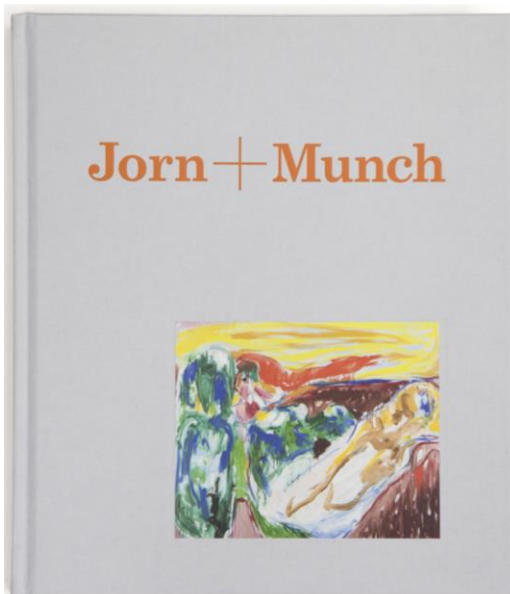
Avdelingen spiller for øvrig en nøkkelrolle når det gjelder å fremme konserveringskompetanse innenfor museumssektoren, og studenter og unge fagpersoner kan søke på faglige praktikantstillinger i museet. I 2016 tok avdelingen imot Charlotte Stahmann i et fire måneders praktikantopphold. Charlotte, som var student ved TH Köln, arbeidet sammen med malerikonservatorer for å utvikle sine praktiske ferdigheter innen konservering, og arbeidet med et forskningsprosjekt på mastergradsnivå som fokuserer på problemer med lakkferniss hos Munch og skal gjennomføres i et samarbeid mellom Munchmuseet og Museum Behnhaus Dragerhaus i Tyskland.

VI. Publikasjoner

a) Kataloger

Museet har i 2016 publisert, produsert og/eller bidratt til følgende kataloger:

Mapplethorpe+Munch, red. Jon-Ove Steihaug (Munchmuseet/Mercator Fonds, 2016). Utstillingskatalog på engelsk med forord av Stein Olav Henrichsen og artikler av Jon-Ove Steihaug ("Mapplethorpe+Munch") og Richard Meyer ("Censored": Robert Mapplethorpe and the Erotics of Prohibition"). Butikken solgte ut sitt opplag på over 600 eks. 2500 eks er også i distribusjon gjennom Yale University Press over hele verden.



Jasper Johns and Edvard Munch. Inspiration and Transformation / Jasper Johns og Edvard Munch. Inspirasjon og forvandling (Virginia Museum of Fine Arts / Yale University Press, 2016). Utstillingskatalog produsert av Virginia Museum of Fine Arts med John B. Ravenal som redaktør. Munchmuseet bidro med faglig ekspertise til originalutgaven og sto for oversettelse av en norsk utgave. Museumsbutikken solgte 600 eksemplarer av katalogen. Virginia Museum of Fine Arts selger katalogen i sammenheng med sin Munch/Johns-utstilling og har dessuten distribusjon av et stort opplag gjennom Yale University Press.

Jorn+Munch (Munchmuseet / Mercator Fonds, 2016). Utstillingskatalog med forord av Stein Olav Henrichsen og artikler av Oda Wildhagen Gjessing ("Jorn+Munch"), Knut Stene-Johansen ("The Yearning for Crystallization": On Edvard Munch and Asger Jorn's Literary Productions"), Stian Grøgaard ("No Method is Spontaneous"), Gerd Presler ("The Prints: A Joint Chapter"). Katalogen ble laget på norsk, engelsk og dansk og har solgt 580 eks i butikken. Museum Jorn skal også ha *Jorn+Munch-*

utstillingen og kjøpte 2 000 eks av dansk og 500 av engelsk katalog. 800 engelske kataloger er i internasjonal distribusjon gjennom Yale University Press og 400 eks i egen distribusjon i Benelux.

Prosjekt i Gamlebyen (1994) Revisited (Oslo: Munchmuseet, 2016). Publikasjon i forbindelse med konferanse ved samme navn arrangert som del av *Munchmuseet i bevegelse*, med "Conference Report" ved Marte Danielsen Jølbo og forord av Natalie Hope O'Donnell.

Stein til byrden (Oslo: Munchmuseet, 2016). Publikasjon i forbindelse med Marthe Ramm Fortuns prosjekt ved samme navn til Munchmuseet i bevegelse, med div. tekster av Marthe Ramm Fortun, Sarina Basta, Kara Hatice, Martine Aurdal, Sara Orning og forord av Natalie Hope O'Donnell.

wander ponder going yonder (Oslo: Munchmuseet, 2016) Publikasjon i forbindelse med Jon Benjamin Tallerås' prosjekt ved samme navn til *Munchmuseet i bevegelse*, med forord av Natalie Hope O'Donnell.

I'm Every Lesbian – Oslo (Oslo, Munchmuseet). Publikasjon i forbindelse med Sofia Hultins prosjekt ved samme navn til Munchmuseet i bevegelse, med tekstutvalg redigert av Sofia Hultin og forord av Natalie Hope O'Donnell.

På Gebrokkent II (Oslo: Munchmuseet, 2016). Publikasjon i forbindelse med Fadlabis prosjekt ved samme navn til Munchmuseet i bevegelse, med tekster av Fadlabi og forord av Natalie Hope O'Donnell.

Celledeling (Oslo: Munchmuseet, 2016). Publikasjon i forbindelse med Amelia Beavis-Harrison, Hanne Ramsdal og Rebekka Nystabakks prosjekt ved samme navn til *Munchmuseet i bevegelse*, med tekster av Maria Horvei, Hanne Ramsdal, Rebekka Nystabakk, fanger ved Oslo fengsel, Amelia Beavis-Harrison, Inger Johanne Lyngø og med forord av Natalie Hope O'Donnell.

b) Foredrag ved museets ansatte

Aaron Shugar, Jennifer Mass, Rebecca Ploeger, Marcie Wiggins, Thomas Beebe, Karl Booksh, Alyssa Hull, Robert Opila, Terje Syversen, Eva Tveit, Letizia Monico, Koen Janssens, Costanza Miliani, Jocelyn Alcantara-Garcia, "Shades of Yellow—Investigation of Late 19th- Early 20th-Century Yellow Artists' Pigments from the Studios of Henri Toulouse-Lautrec and Edvard Munch", presentasjon for Material Research Society (MRS), Symposium TC3: Materials Issues in Art and Archaeology, høstmøte, Warrendale, USA.

Barnaby Levin, Kayla Nguyen, Megan Holtz, Marcie Wiggins, Malcolm Thomas, Jennifer Mass, Adam Finnefrock, Robert Opila, Thomas Beebe, Eva Tveit, David Muller, "Correlative Chemical and Structural Analysis of Microsampled Cadmium Yellow Paint from Edvard Munch's The Scream (c.1910, The Munch Museet) in Scanning Transmission Electron Microscopy", presentasjon for Material Research Society (MRS), Symposium TC3: Materials Issues in Art and Archaeology, høstmøte, Warrendale, USA.

Eva S. Tveit, "Ferniss og konservering på Munchmuseet", presentasjon for NKF-N, Munchmuseet, Norway.

Erika Gohde Sandbakken, 2016, "Pollution induced? Crystal formation on Edvard Munch's Aula sketches" presentasjon på FUTURAHMA – From Futurism to Classicism (1910-1922). Painting Techniques, Art History and Material Analysis, Scuola Normale Superiore di Pisa.

Hilde Bøe, *Experiences from the work with eMunch.no*, invitert foredrag for ansatte ved Niedersächsische Staats- und Universitätsbibliothek Göttingen, Georg-August-Universität Göttingen, 22. januar 2016.

Hilde Bøe, *Edvard Munch's Writings: Experiences from Digitising the Museum*, invitert foredrag på DiXiT Convention 2 "Academia, Cultural Heritage, Society" ved Universität zu Köln, Köln, Tyskland, 14.–18. Mars 2016.

Hilde Bøe, <http://www.emunch.no/> - *Edvard Munch's Writings, a digital archive*, invitert foredrag for Arlis/Norden Oslo 2016 "Digitisation in Art Libraries and Art and Cultural Heritage Museums", 9. – 11. juni 2016.

Hilde Bøe, *Edvard Munch på nett – eMunch.no og museumssamlinga*, invitert foredrag på Kulturrådets fagdag "MUSEER OG ÅPNE DATA", 2. juni 2016.

Hilde Bøe, *Edvard Munchs tekster. Versjoner og varianter*, innlegg på konferansen "Mangfoldige museumspraksiser: Museet som overflødigshorn / Multiple Museum Practices: The Museum as Cornucopia" på Norsk Teknisk Museum, 24. – 25. oktober 2016.

Jin Strand Ferrer, Terje Syversen, Tomas Markevičius "Edvard Munch: fragile surface and cleaning approaches", CMOP/MORC meeting, Tate Britain, UK.

Jin Strand Ferrer, Terje Syversen, "The Notion of Creative Destruction – and how to preserve it", Munch-konferansen: Modernism Left at the Doorstep, Munchmuseet.

Jon-Ove Steihaug, *Kuratering og det komparative*, debatt-innlegg vedr. +*Munch* serien på Kunstkritikk.no, 27.1.2017

Natalie Hope O'Donnell, *Hvordan lage utstilling*, foredrag for MA Kuratorpraksis, Bergen

Natalie Hope O'Donnell, *Munchmuseet on the Move*, lunsj-foredrag på Generalkonsulatet i New York.

Natalie Hope O'Donnell, *Outline a synthesized overview of models for spatial analyses in architecture. How relevant are these in the reading of exhibition?* Prøveforelesning ved AHO, Oslo.

Natalie Hope O'Donnell, *The Same Old Power Structures?* foredrag på TrAP seminar, Litteraturhuset, Oslo.

Natalie Hope O'Donnell, *Exhibitions as spatial constructs*, foredrag for MA Kuratorpraksis, KiT, Trondheim.

Natalie Hope O'Donnell, *Judith Butler's Frames of War*, foredrag og panel-diskusjon på 'Litteratur på Blå', Oslo.

Tomas Markevičius, Helmut Meyer, Nina Olsson, Kate Seymour, Rocco Furferi, "Innovative application of advanced nanomaterials designing future treatment technology for art conservation", 2nd International Conference on Innovation in Art Research and Technology, Ghent University, Belgium.

c) Artikler ved museets ansatte

Emma Chan, *Munchmuseet till Bjørvika, Norske Konserver*, nr.1, s.17-20.

Jin Strand Ferrer og Eva Storevik Tveit, 2016, *Gode intensjoner og uante resultater: Konsekvenser av tidligere konserveringsbehandlinger av Edvard Munchs malerier*, Norsk museumstidsskrift, årgang 2, nr. 1-2016, s. 30–43.

Jon-Ove Steihaug, *Mapplethorpe+Munch* (Introduction. Self-Portraits. Masculinity. The Female Nude. Sexuality. Faces and Flowers), ss. 8- 175 i *Mapplethorpe + Munch*, red. Jon-Ove Steihaug (Munchmuseet / Mercator Fonds, 2016).

Natalie Hope O'Donnell, *The archive as self-image*, artikkel for *Kunstkritikk* (online)

Natalie Hope O'Donnell, *Doktoren svarer, Klassekampen*

Natalie Hope O'Donnell, *Munchmuseet i bevegelse*, artikkel for *Billedkunst*

Natalie Hope O'Donnell, *Space as Curatorial Practice: the exhibition as a spatial construct* (PhD, Oslo: AHO)

Natalie Hope O'Donnell, *Marthe Ramm Fortun: An Investment in Time and Place* i Marthe Ramm Fortun, *Stein til byrden* (Oslo: Munchmuseet, 2016)

Natalie Hope O'Donnell, *Jon Benjamin Tallerås, wander ponder going yonder; Adieu to Here No Matter Where, The Munch Museum, Tøyen; Footnotes, Tøyengata 53 – Schweigaardsgate 14; og Galleri Oslo, Schweigaards gate 14* i Jon Benjamin Tallerås, *wander ponder going yonder* (Oslo: Munchmuseet, 2016)

Natalie Hope O'Donnell, *Forord* i Sofia Hultin, *I'm Every Lesbian* – Oslo (Oslo, Munchmuseet)

Natalie Hope O'Donnell, *Fadlabi's På Gebrokkent II (2016)* i Fadlabi, *På Gebrokkent II* (Oslo: Munchmuseet, 2016)

Natalie Hope O'Donnell, *Foreword* i Beavis-Harrison, Ramsdal, Nystabakk, *Celledeling* (Oslo: Munchmuseet, 2016)

VII. Immaterielle rettigheter

Opphavsretten til Edvard Munchs verk falt i det fri 1.1.2015. At verkene er falt i det fri betyr at alle nå fritt kan anvende motivene til Edvard Munch til ulike formål uten å betale for rettighetene. Kunstnerens moralske rettigheter er fortsatt beskyttet av åndsverksloven. Fotografier Munchmuseet har tatt av verkene er fortsatt Munchmuseets eiendom og beskyttes i 50 år etter at de er tatt. Vi har sett liten økning i interessen for å bruke Edvard Munchs kunst i nye produkter i forbindelse med at verkene er falt i det fri. I 2016 har merkevaren *by Munch* blitt lansert av to slektninger av Edvard Munch med produkter basert på Edvard Munchs motiver. Museumsbutikken har tatt inn flere av deres produkter.

Varemerkeregistrering gir positiv beskyttelse ved at man får enerett til bruk av varemerket og mulighet for utleie av bruksrett. Registrering gir negativ beskyttelse ved å stoppe sammenlignbare varemerke for samme type varer, eller bruk som skader det etablerte varemerke. Et varemerke registreres for et motiv i en produktklasse i et geografisk område for 10 år av gangen og må tas i bruk innen 5 år.

Munchmuseet legger til grunn at det ikke er mulig å registrere alle potensielle kombinasjoner av motiver, områder og vareklasser. Av den grunn registreres varemerker i land som er naturlige markeder for museets produkter og i land der slike typisk produseres. Da varemerkene må tas i bruk innen fem år fra registrering vil antall motiver begrenses.

Advokatfirmaet Grette startet i 2012 prosessen med registreringen av EDVARD MUNCH (ord), EDVARD MUNCH (signatur), SKRIK (ord), SKRIK (figur), MADONNA (figur) og VAMPYR (figur) i de 6 vareklassene 9, 16, 18, 21, 25 og 28 i Norge, EU, USA og Kina.

Ved utgangen av 2016 er EDVARD MUNCH (ord), EDVARD MUNCH (signatur) og SKRIK (ord) registrert i Norge, EU, USA og Kina. SKRIK (figur), MADONNA (figur) og VAMPYR (figur) er registrert i EU og vi venter fortsatt på avgjørelse i Patentstyret for Norge mens søknadene er avslått i USA og Kina.

VIII. Kommunikasjon og markedsføring

Presse og media

Det har vært en stor interesse fra media nasjonalt og internasjonalt gjennom hele året. Edvard Munch og Munchmuseet er omtalt 17 051 ganger i nasjonale og internasjonale medier mot 12 500 i 2015. Munchmuseet er omtalt 1 585 ganger i norske medier, og 1 990 ganger i utenlandske medier. Edvard Munch er omtalt 13 476 ganger.

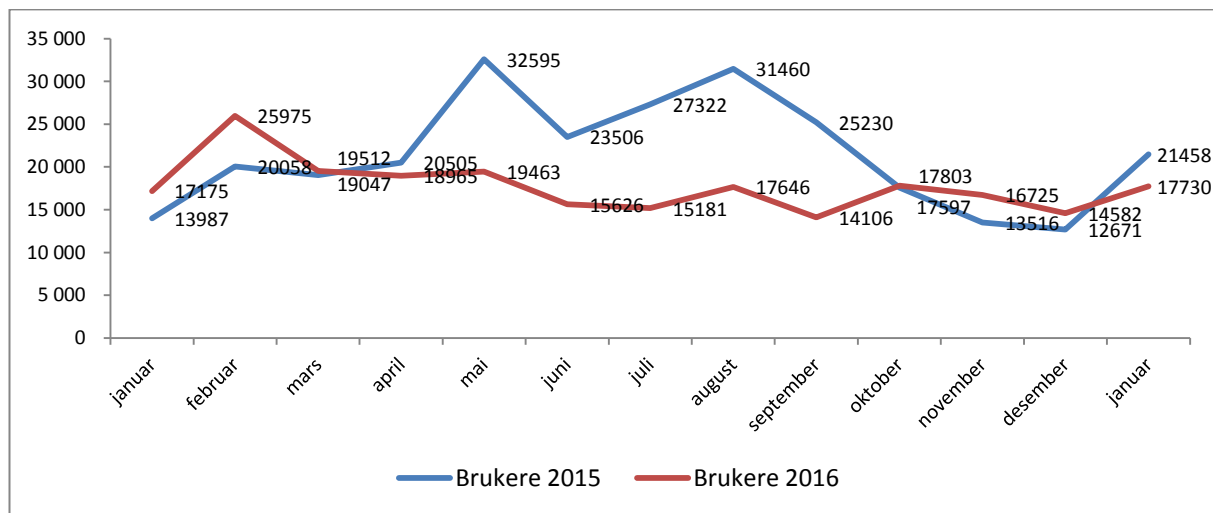
Priser

Munchmuseet ble i 2016 nominert til Norsk Publikumsutviklings pris for Best publikumsutvikling. Denne ble vunnet av Det Norske Teateret for sin satsing på integrering.

Nettsted

Besøk til munchmuseet.no følger i stor grad besøk til museet for øvrig. I 2015 bidro *van Gogh+Munch* til et høyt besøk til nettsidene, og i 2016 er det *Mapplethorpe+Munch* som har bidratt til en økning i februar. Ny nettside ble lansert i 2015, i desember 2016 lanserte vi en 2.0 versjon der vi har oppdatert, design, brukervennlighet og mobiltilpasning. Vi jobber aktivt med å kommunisere besøk til nettsiden via annonser og sosiale medier. 50 % av besøk til nettsiden skjer på mobile plattformer og 70 % via organisk søk.

Nettsiden er en viktig informasjonskanal for Munchmuseet, som vi kommer til å videreutvikle i 2017.



Nyhetsbrev

Museet ønsker lojale besøkende og ser at det er flere som ønsker å følge med på hva det er som skjer av utstillinger og arrangement. I forbindelse med nye nettsider i 2015 ble det også etablert et nyhetsbrev. Nyhetsbrevet sendes ut 1-2 ganger per måned.

I 2015 nådde vi 483 mottakere gjennom nyhetsbrevet og i 2016 har dette økt til 1 822. Åpningsraten er på ca. 50 % per nyhetsbrev, noe som er ansett å være svært høyt.

Sosiale medier

Sosiale medier har vært viktig del av markeds- og kommunikasjonsstrategien for Munch-

museet. Museet har prioritert tilstedeværelse på Facebook, Twitter, Instagram og YouTube.

Aktivitet og engasjement har flyttet seg til Instagram i 2016.

Facebook: Facebook er med god margin fortsatt det mest brukte sosiale mediet i Norge. 85% bruker Facebook daglig. Munchmuseet har hatt en positiv utvikling i følgere både på Munchmuseet og Edvard Munch. Likes er ikke et måleparameter i seg selv på Facebook da bruken av Facebook har endret seg de siste årene, de unge lukker kommunikasjonen og blar i newsfeed uten å klikke, mer vanlig at 40+ klikker og kommenter på poster.

Instagram: Andelen av befolkningen med profil på Instagram fortsetter å øke, og er nå på 43 %. Det er særlig i aldersgruppen 30-39 antall profiler har økt det siste året, denne aldergruppen inngår i kjernemålgruppen til Munchmuseet.

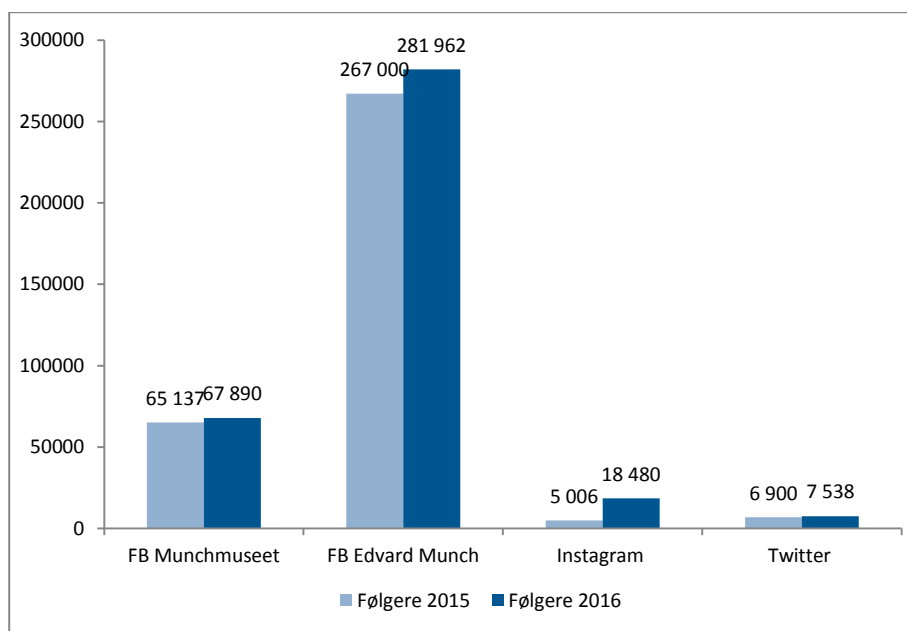
Munchmuseets Instagramkonto har hatt en enorm utvikling i 2016, årsaker til dette er aktiv og målrettet bruk, strategi for innhold, sponing av poster, bruk av film og stories funksjonen og er en naturlig økning i antall brukere på Instagram.

I 2016 har museet følgende antall delinger med våre tagger:

#munchmuseet:	5 341
#munchmuseum:	2 204
#edvardmunch:	50 032
#munchmuseetibevegelse:	218
#mapplethorpemunch:	338
#johnsmunch:	244
#jornmunch:	128

Twitter: Antallet profiler på Twitter er stabilt og tilstrømmingen av nye brukere er lav, Twitter er mer utbredt i Oslo enn i de andre landsdelene. 26,9 % i Norge har en profil. Twitter har en utfordring med å holde seg relevante og kanalen har en overrepresentasjon av folk med høy utdanning, bosatt i byer og med tilhørighet til venstresiden i politikken. Munchmuseet har hatt en positiv økning på 9 % i antall følgere på Twitter, og omtalen av Munchmuseet på Twitter har økt.

	Følgere 2015	Følgere 2016	Endring
FB Munchmuseet	65 137	67 890	4 %
FB Edvard Munch	267 000	281 962	6 %
Instagram	5 006	18 480	269 %
Twitter	6 900	7 538	9 %



Munchmuseet omtales og diskuteres i sosiale medier. I 2016 finner vi 1 092 treff på munchmuseet, #munchmuseet, @munchmuseet, munchmuseum og #munchmuseum i Norge.

Internasjonalt har museet 4 892 treff i 2016 for Munchmuseet, #munchmuseet, @munchmuseet, munchmuseum, #munchmuseum, the munch museum, the munch-museum i sosiale medier totalt.

Publications	Munchmuseet SoMe Norge
Blogs	50
Comments	25
Facebook	185
Forums	11
Instagram	517
Twitter	302
YouTube	2
Total	1,092

Publications	Munchmuseet SoMe
Blogs	171
Comments	44
Facebook	406
Forums	94
Instagram	2,945
Product Reviews	5
Twitter	1,182
Total	4,892

Medlemsklubb

Medlemsklubben er et tilbud til de som er interessert i Edvard Munchs kunst, og som ønsker å få et tettere forhold til museets utstillinger og aktiviteter. I 2016 har det vært behov for å systematisere og automatisere oppfølgingen av medlemsklubben. Det var 478 aktive medlemmer ved utgangen av året.

Sponsorer og samarbeidspartnere

Munchmuseet har solide samarbeidspartnere og sponsorer, Idemitsu, Canica, Color Line, Thon, Bergesenstiftelsen og Samsung. Statoil er partner og sponsor av *The Edvard Munch Art Award*. Munchmuseet fikk en ny samarbeidspartner i 2016, Viking Cruises, et stort norsk-

amerikansk cruiseselskap. Dette samarbeidet gir museet en unik mulighet til å profilere Edvard Munch og Munchmuseet til et stort antall amerikanere.

Nettverk for Munchstedene

Munchstedene består av åtte steder Edvard Munch hadde tilknytning til i løpet av sitt liv. Nettverkets mål er å tilby et reiselivsprodukt til turister hvor man kan gå i Munchs fotspor og oppleve stedene han ferdes og malte. I løpet av 2016 har nettverket videreutviklet reiselivskonseptet gjennom nettverksmøter og dialog med turoperatører. Et turkonsept har blitt ferdigstilt og presentert for utenlandske turoperatører på de største reiselivsmessene i USA og Canada. Nettverket har også startet et formidlingsprosjekt som består i å sy sammen historien om Munch mellom de åtte stedene slik at turisten vil få en helhetlig historiefortelling gjennom reisen. Nettverket har fått innvilget støtte fra Innovasjon Norge Østfold, og det jobbes videre med lignende søknader for de andre regioner i Munchstedene nettverket.

Museumsbutikk

Butikken har hatt et økt fokus på produktutvikling og service i 2016. I tillegg gjennomgikk butikken en enkel oppgradering for å bedre vareplasseringer. Det ble satt inn nye mindre kasser for billettsalg og butikk for å gi større plass til varer.

Nye produkter: Kashmirsjal i høy prisklasse, silkeskjerf til herre, silkeskjerf til dame, sarong dame, pusseklut briller, nøkkelringer, espressokopper og krus i nye motiv, fargeblyanter i 8 farger med motiv, t-shirt til dame/herre/barn, smekker til baby, pysj til barn.



Bestselgere i 2016:

- Postkort
- Repro
- Kjølenskapsmagneter
- Brilleetui
- Fargeblyanter og viskelær
- Pusseklut til briller

Kafé

I mai 2015 overtok Stockfleths museets kafe. Kafeen har en god utvikling i besøket, og vi opplever i økende grad at flere og flere av folk som bor i nærområdet benytter seg av kafeens tilbud uavhengig av museumsbesøk.

Stockfleths, St.Halvards bryggeri og Munchmuseet samarbeidet om utviklingen av to nye øltyper. Disse fås kjøpt i kafeen.

IX. *Nytt Munchmuseum*



I oktober 2014 vedtok bystyret bygging av nytt Munchmuseum i Bjørvika og i november samme år vedtok bystyret reguleringsplan for Munchområdet i Bjørvika.

Byggingen av det nye Munchmuseet startet opp i oktober 2015 og grunnarbeidene pågikk det meste av året fram til glidestøping på slutten av 2016. Planen er at innflytting i nytt museum kan starte i desember 2019. Første fase av flyttingen begynte allerede i august 2015 med klargjøring for flytting fra Stenersenmuseet i Vika, som ble tilbakelevert til Oslo Konserthus i april 2016.

I planleggingsprosessen for bygging av nytt museum har Munchmuseet deltatt som operativ bestiller og gitt føringer for hvilke prioriteringer som bør gjøres i det nye Museet. Organisasjonen er svært fornøyd med det museet som nå bygges. Underveis i utarbeidelsen av forprosjektet og videre i detaljprosjektet har både ÅF Advansias prosjektorganisasjon og Herreros' arkitekter vært lydhøre for museets behov og foreslått gode løsninger i prosjektet.

Bruker har hatt god medvirkning fra utforming av rom- og funksjonsprogram til forprosjekt og detaljprosjekt. Det har vært viktig å ha arbeidsgrupper ledet av medlemmer av museets ledergruppe. På denne måten har det vært mulig å sikre at ledelsen til enhver tid vet hvilke planer som foreligger om utforming av nytt museum og hvordan dette eventuelt påvirker behovet for tilpasninger i virksomheten. Hovedverneombud har også deltatt i styringsgruppen for å delta i oppfølgingen av arbeidsmiljøet i det nye museet. Vernetjenesten har vært involvert i alle prosesser. Styringsgruppen har hatt møte ca. hver annen uke for å avstemme status på arbeidet med nytt museum og å ta beslutninger dersom det har vært nødvendig. Prosjektledelsen har hatt jevnlig møter, ca. hver måned, med ÅF Advansia og KID for å sikre at aktuelle spørsmål tas opp med bruker.

Ved noen anledninger har alle ansatte ved Munchmuseet blitt invitert til komplett gjennomgang av det nye huset for å sikre innspill og god forankring. AMU har også behandlet

enkelte saker som toalettløsning for ansatte og utforming av kontorlandskap før den komplette gjennomgangen av huset i AMU i januar 2016.

I 2016 har vi arbeidet med innspill til bygningsavhengig IKT, gjennomført konferanse for arbeidstagere i Veidekke og deltatt på oppstartmøte med HENT, vurdert materialer og interiør, drevet med planlegging av tekniske verksteder, konserveringslaboratorium, vannrensing for konservering, BIM-opplæring og bruk, løsninger for rom til visning av litografiske steiner, magasiner og lagringsmetoder, røntgenrom, utstillingssaler/sluser, materialvalg, belysning i saler og konserveringsarealer, papirmagasin, konserveringsatelierer, skilting og wayfinding.

2.1.b Mål

Munchmuseets overordnede mål har vært realisert gjennom tiltak som vi i årsrapporten har valgt å kategorisere etter aktivitetene fremfor målene, fordi de forskjellige aktivitetene bygger opp under realiseringen av flere mål og strategier. Det er derfor redegjort for aktivitetene i avsnitt 2.1.a Situasjonsbeskrivelse.

Måltall for tjenesteproduksjon for kap. 504 Munchmuseet

Mål og tiltak	Resultatindikatorer	Resultat 2014	Resultat 2015	Måltall 2016	Resultat 2016
Mål 2 Oslo skal være en ledende kunst- og kulturby					
Tilby utstillinger og arrangementer med høy kvalitet og aktualitet	Publikumsbesøk, totalt Munchmuseet og Stenersenmuseet	142 450	264 193	175 000	180 405
Mål 3 Oslo skal tilby alle barn og unge kulturopplevelser av høy kvalitet					
Gjennomføre attraktivt arrangementsprogram for barn og unge	Den kulturelle skolesekken, antall deltakere	5 795	5 000	6 000	5 593

Besøket til Munchmuseet i 2016 ble 180 405. Alle årets tre utstillinger har vært godt besøkt. Tidligere år har Stenersenmuseets besøk blitt inkludert i besøkstallet. Høsten 2016 startet Munchmuseet i Bevegelse opp med forskjellige samtidskunstprosjekter og utstillinger i Dronning Eufemias gate i samarbeid med Kunsthall Oslo. Besøket på 7 670 til disse prosjektene er ikke inkludert i besøkstallet ovenfor.

I Den kulturelle skolesekken (DKS) og det faste tilbudet *Kjenner du Munch?* for 7. trinn har det vært gjennomført 245 omvisninger med 5 593 deltakere. I tillegg har det blitt gjennomført 53 omvisninger for grunnskolen utenfor DKS, 44 omvisninger for videregående skoler og 16 omvisninger for barnehaver. Vi har også hatt 38 omvisninger i forbindelse med *babyskrik* og *ungeskrik*. Totalt har museet hatt 753 omvisninger med 14 893 deltagere.

2.1.c Risikostyring og internkontroll

Munchmuseet har også i 2016 gjennomført risiko- og sårbarhetsvurderinger. Det har ikke vært behov for ekstraordinære tiltak.

Risiko på informasjonssikkerhetsområdet har vært tema på ledermøter og det er tatt opp i forbindelse med ledelsens gjennomgang og etaten har arbeidet for å gjøre informasjons-

sikkerhetshåndboken bedre kjent internt. PST har også deltatt med foredrag på et allmøte for alle ansatte for å øke bevisstheten på området.

De periodiske internkontrollgjennomgangene har ikke avdekket vesentlige avvik. Vi har gjennomgått og forenklet rutinene på anskaffelsesområdet for å redusere risikoen for feilanskaffelser og å øke bevisstheten rundt hvordan man kan redusere kostnader.

Beredskapsarbeidet i Oslo kommune er videreutviklet og beredskapsetaten har bidratt med rådgivning og annen bistand i forbindelse med øvelser og forbedringer i kriseplanlegging og kompetanseutvikling hos kriseledelsen.

3. SAMMENLIGNING AV BUDSJETT OG REGNSKAP

3.1 Driftsregnskap

Driftsregnskap for kap. 504 Munchmuseet

	I	II	III	IV	V
Artsgrupper	Regnskap 2016	Dok. 3 2016*	Regulert bud. 2016	Regnskap 2015	Avvik 2016 (III-I)
000-099 Lønn og sosiale utgifter	59 966	59 828	61 111	56 004	1 145
100-299 Kjøp av varer og tjenester som inngår i komm.tj.produksjon	54 767	35 901	80 655	58 515	25 888
300-399 Kjøp av tjenester som erstatter komm.tj.produksjon	9 959	20 491	10 410	9 879	451
400-499 Overføringsutgifter	777		-	103	-777
500-599 Finansutgifter og finanstransaksjoner	6 709		-	18 785	-6 709
Sum driftsutgifter	132 178	116 220	152 176	143 286	19 998
600-699 Salgsinntekter	-28 716	-17 914	-23 071	-47 095	5 645
700-799 Overføringsinntekter med krav til motytelse	-5 968	-1 091	-3 247	-8 085	2 721
800-899 Overtøringssinntekter uten krav til motytelse	-90	-1 000	-	-200	90
900-999 Finansinntekter og finanstransaksjoner	-		-	-	-
Sum driftsinntekter	-34 774	-20 005	-26 318	-55 380	8 457
Kapitlets nettoresultat	97 404	96 215	125 858	87 906	28 454

* Bystyret vedtar kun sum driftsutgifter, sum driftsinntekter og nettoresultat pr. kapittel, jf. Dok 3.

Nettoresultat ble i 2016 for Munchmuseet 97,4 mill., 28,5 mill. lavere enn regulert budsjett. Det er ubrukte øremerkede midler på 22,9 mill. som skal overføres til 2017. Etter avsetning til bundet overførbart driftsfond har Munchmuseet et mindreforbruk på 5,5 mill.

Besøket til utstillingene i 2016 ga høye inntekter, inntektene fra billettsalg ble 9,8 mill. og 6,8 mill. fra salg i museumsbutikken, totalt 4,3 mill. over budsjett. Munchmuseet har også hatt inntekter fra Bergesenstiftelsen, Idemitsu, Kulturdepartementets gaveforsterkning, Viking Cruises og diverse utlån. Museet har også hatt inntekter fra Kultur og idrettsbygg for dekning av kostnader til rehabilitering på Tøyen og brukermedvirkning for nytt museum.

I Bystyresak nr. 189-15 ble følgende vedtatt: *Munchmuseet gis anledning til å avsette sponsormidler og andre eksterne økonomiske bidrag og overskudd fra utstillinger til fremtidig forsknings- og formidlingsaktiviteter m.v. til et bundet overførbart driftsfond, som disponeres av etaten.* I 2016 har museet avsatt 6,7 mill. til driftsfondet. Disse midlene kommer fra følgende inntektsposter:

- 3 mill. i inntekter fra samarbeid med privat næringsliv
- 3 mill. i overskudd fra utstillingssamarbeid med van Gogh-museet
- 0,7 mill. i overskudd fra utlånsvirksomhet

Munchmuseet fokuserer på å holde et så lavt som mulig kostnadsnivå. Museet har benyttet 2,1 mill. mindre enn budsjettet til strøm, vedlikehold og inventar. Konsulenttjenester er 1,5 mill. lavere enn budsjettet da det er noe strategiarbeid som er utsatt til 2017 og det er benyttet mindre konsulenter enn planlagt. I 2016 har museet hatt 4,3 mill. lavere kostnader forbundet med flytting fra Stenersenmuseet da noe av kostnadene ble tatt i 2015 før det var bevilget budsjett til det og en del av kostnadene vil komme senere år.

3.2 Investeringsregnskap

Etaten har ikke investeringsregnskap.

3.3 Investeringsregnskap på prosjektnivå

Investeringsregnskap på prosjektnivå

Investeringsprosjekter for kap.504 Munchmuseet

I	II	III	IV	V	VI	VII	VIII	IX	X
Prosjektnavn	Prosjekt-nummer	Arts-gruppe	Bystyre-vedtatt ferdig (kv/år)	Faktisk/forventet ferdig (kv/år)	Dok 3 2016	Regulert budsjett 2016 (inkl. y.disp- fra 2015)	Regnskap 2016	Avvik (VII-VIII)	Kommentarer/årsak til avvik
Erverv av kunst	11306001		-	-	595 000	1 800 000	-	1 800 000	Se nedenfor
Sum kap. 504					595 000	1 800 000	-	1 800 000	

* Budsjett- og regnskapstill skal kun være sum finansieringsbehov, dvs. sum artsgruppene 000-599

Museet mottok i 2013 1,8 mill. i betaling som mellomlegg i forbindelse med en bytteavtale der *To mennesker* og *De ensomme*, i vår samling ble byttet mot tre verk av Munch i privat eie: *Fortvilelse*, *Badende kvinne* og *Gunnar Heiberg*. I bystyrets vedtak heter det at inntektene fra salget avsettes og anvendes til å erverve objekter som styrker samlingen. (Jfr. byrådssak 1113/2013 Budsjettjusteringssak - Bytteavtaler vedrørende kunstverk av Edvard Munch)

I 2016 ble budsjettet korrigerert til riktig nivå slik at kjøp av kunst nå kan føres direkte mot investeringsprosjektet. (Jfr. byrådssak 1005/2015 Budsjettjustering – kjøp av verk til Munch-Museets samling og byrådssak 10/2016 Korreksjon av tidligere budsjettjustering vedrørende bytte (kjøp og salg) av kunstverk av Edvard Munch.)

Munchmuseet gjorde i 2014 enkelte mindre innkjøp til samlingen som ble kostnadsført i driftsregnskapet da det ikke var fattet budsjettvedtak slik at midlene som ble avsatt fra byttet kunne benyttes. I 2015 har Munchmuseet kun kjøpt en radering, *Jan Kotera*, som vi ikke hadde i vår samling. Denne kostnaden er ført på prosjekt for øremerkede midler og vil bli bokført på investeringsprosjektet i 2017.

3.4 Noter i regnskapet

Note 19 Øremerkede midler

1. Bruk og overføring av særskilt øremerkede midler fra 2016 til 2017

Kapittelnummer	Kapitlets navn	Prosjekt-nummer	Prosjektets navn	Gruppe 1 eller 2	Grunnlag for øremerking	Regulert budsjett	Regnskap	Avvik	Merknad
504	Munchmuseet	35040010	Verkskatalog og Digitalisering	1	Private	6 423 000	1 303 174	5 119 826	
504	Munchmuseet	35040020	Munch van Gogh 2015	1	Private	1 511 000	1 511 000	0	Avsluttet
504	Munchmuseet	35040060	Munchs tekster	1	Private	239 000	239 000	0	Avsluttet
504	Munchmuseet	35040040	MEDLEMSPROGRAM	1	Private	1 241 000	67	1 240 933	
504	Munchmuseet	35040050	INTERNASJONALT SAMARBEID	1	Private	1 241 000	0	1 241 000	
504	Munchmuseet	35040000	Innkjøpsmidler kunst	1	BYR	-63 000	0	-63 000	
504	Munchmuseet	35040070	EDVARD MUNCH ART AWARD	1	Private	55 000	55 000	0	
Mellomsom gruppe 1						10 647 000	3 108 241	7 538 759	
504	Munchmuseet	25040002	Immaterielle rettigheter	2	BYR	1 380 000	12 571	1 367 429	
504	Munchmuseet	25040004	Relokalisering av Stenersenmuseet	2	BYR	14 000 000	0	14 000 000	
Mellomsom gruppe 2						15 380 000	12 571	15 367 429	
Totalsum						26 027 000	3 120 813	22 906 187	

Museet inngikk en sponsoravtale med Bergesen Allmennting i 2013 som gjør det mulig å virkeliggjøre en verkskatalog over Edvard Munchs tegninger samt å gjøre fotografier tilgjengelig på nett. Avtalen har en ramme på 12 mill. og strekker seg over flere år. I 2016 ble det mottatt 1,2 mill. fra Bergesenstiftelsen og 0,5 mill. i gaveforsterkning fra Kulturdepartementet. I tillegg til midlene fra Bergesenstiftelsen avsatte Munchmuseet i 2014 4 mill. til dette prosjektet.

Utstillingen *van Gogh+Munch* var en stor publikumssuksess både på Munchmuseet og van Gogh-museet i 2015. Det ble avsatt 1,5 mill. i 2015 til å dekke sluttoppgjøret for transporter i forbindelse med utstillingene. Oppgjøret med van Gogh-museet ble gjort i 2016 og prosjektet er nå avsluttet.

I Munch-samlingen finnes det et stort og relativt ukjent tekstmateriale. Gjennom tilskudd fra Norsk kulturråd og Fritt Ord ble fase tre, digitalisering av inngående korrespondanse, nesten ferdigstilt. Tilskuddet fra Fritt Ord på 1 mill. ble mottatt i september 2014 og 200 000 ble mottatt fra Norsk Kulturråd i desember 2015. Med de midlene som er mottatt vil ikke hele tekstmaterialet kunne ferdigstilles, men dette arbeidet vil fortsettes av egne ansatte etter at prosjektet er avsluttet i 2016.

Munchmuseet har i 2015 mottatt 2 mill. fra Canica AS til oppstart og utvikling av Munchmuseets medlemsklubb (1 million kroner), samt støtte til Munchmuseets internasjonale satsing med hensikt å styrke Edvard Munch og Munchmuseets kjennskap og interesse i en internasjonal sammenheng (1 million kroner). Vi har også mottatt 481 375 i gaveforsterkning fra Kulturdepartementet.

Munchmuseet har i 2015 kjøpt en radering, *Jan Kotera*, som museet ikke hadde i samlingen. Denne kostnaden er foreløpig ført på prosjekt for øremerkede midler. Innkjøpet blir ført på investeringsprosjekt 11306001 i 2017.

På Edvard Munchs fødselsdag, 12. desember 2015, ble for første gang *Edvard Munch Art Award* (EMAA) utdelt. Prisen eies, styres og administreres av Munchmuseet. Munchmuseets direktør oppnevner prisens jury. Juryen er internasjonalt sammensatt og består av fem meget høyt anerkjente aktører med tung kompetanse på samtidskunst. Prisen i 2015 gikk til den franske kunstneren Camille Henrot og regnskapet for EMAA 2015 ble avsluttet i 2016. Prisen er finansiert av tilskudd fra Statoil og UD og vil neste gang bli delt ut i 2017.

Advokatfirmaet Grette startet i 2012 prosessen med registreringen av EDVARD MUNCH (ord), EDVARD MUNCH (signatur), SKRIK (ord), SKRIK (figur), MADONNA (figur) og VAMPYR (figur) i de 6 vareklassene 9, 16, 18, 21, 25 og 28 i Norge, EU, USA og Kina. Det har i 2015 vært relativt lite aktivitet på dette prosjektet da søknadene ble sendt i 2013 og vi fortsatt venter på avgjørelse i Patentstyret for Norge på enkelte av dem.

I budsjettet for 2014 (Tilleggsinnstillingen) ble det satt av 14 mill. til lokalisering for Stenersenmuseet, som enten innebar rehabilitering eller relokalisering som kunne både ivareta og eksponere samlingen på en mer hensiktsmessig måte i perioden fram til innflytting i nytt museum. Bystyret er orientert om at gjennomføring skjer ved å anvende midlene til temporær relokalisering. Ved dette er det forutsatt at Stenersenmuseets posisjon skal videreføres i Oslos kunstliv på en måte som kan trekke oppmerksomheten til Bjørvika og det nye Munchmuseet. Fra 2016 og i perioden frem mot åpning av nytt museum i Bjørvika er det planlagt en rekke aktiviteter, samt utstilling av Stenersensamlingene i Kunsthall Oslo, under prosjektnavnet *Munchmuseet i bevegelse*. De øremerkede midlene vil bli anvendt i de siste fasene av prosjektet.

4. SÆRSKILT RAPPORTERING

4.1 Tiltak for å forbedre service overfor innbyggere og næringsliv

Munchmuseet har som mål å gi besøkende en god opplevelse og mange av tiltakene som er beskrevet under avsnitt 2.1.a bygger opp under dette.

4.2 Saksbehandlingstid

Fristene i forvaltningsloven og bystyrevedtak i sak 359/94, følges. Virksomheten bestreber seg på å holde seg innenfor en 14 dagers svarfrist for alle skriftlige henvendelser fra eksterne parter.

I virksomhetens elektroniske saks- og arkivsystem (DocuLive) settes en svarfrist på 14 dager for inngående dokumenter som registreres i saks- og arkivsystemet.

Virksomheten har rutiner for foreløpig svar på eksterne henvendelser som krever mer enn 14 dagers saksbehandlingstid.

Virksomheten gjennomfører jevnlig restansekontroller. Disse kontrollene blir gjennomført seks ganger i året, til planlagte tidspunkt. Den enkelte saksbehandler og leder har ansvar for daglig oppfølging. Virksomhetens arkivleder har en gjennomførerrolle ved periodiske restansekontroller og en rolle i å følge opp saksbehandlere én til én, både daglig og periodisk.

Det er ikke gjennomført kontroller av Kommunerevisjonen i forhold til saksbehandlingstid i 2016.

4.3.1 Handlingsplan for mennesker med funksjonsnedsettelse

Munchmuseet har utarbeidet en handlingsplan for universell utforming og denne ble oppdatert i 2016.

Områder fra handlingsplanen	Ja/nei
Har virksomheten utarbeidet handlingsplan for mennesker med funksjonsnedsettelse?	Ja
Er det utarbeidet konkrete tiltak på handlingsplanens satsingsområder? 1)	Ja
Tiltak gjennomført i 2016	XXX
Opplæring gitt til ansatte som møter publikum	
Permanent utstilling for blinde/svaksynte etablert	

4.3.2 Universell utforming

Problemstilling	Ja/nei	Kommentarer
Har virksomheten utarbeidet handlingsplan for universell utforming?	Ja	
Er tiltak i handlingsplanen		
a) Behovsvurdert	Nei	
b) Kostnadsberegnet	Nei	
Har virksomhetene gjennomført opplæring/deltatt på kurs i krav til universell utforming?	Ja	
Er det søkt om tilskudd til evt. tiltak i handlingsplanen?	Nei	
Ved JA i spørsmålet over: Kommenter fra hvilken/hvilke tilskuddsordning det i såfall er søkt om tilskudd		

Museet på Tøyen er universelt utformet for publikum, men er ikke tilgjengelig på alle plan i museets administrasjon og verksteder for de ansatte uten ombygging. Lokaler leid i Dronning Eufemias gate for Munchmuseet i bevegelse er universelt utformet.

4.4 Tiltak/aktiviteter i tråd med Oslo kommunes folkehelseplan

Arbeidsmiljø er viktig for folkehelsen og etaten har arbeidet systematisk med å forbedre arbeidsmiljøet i 2016 gjennom ulike tiltak.

Enklere tilgjengelighet til kunst- og kulturellerrelaterte aktiviteter kan bidra til økt deltakelse og kanskje også opplevelse av økt livskvalitet. Kunstmøter kan være bevissthetsskapende, all den tid kunsten gjenspeiler reelle menneskelige erfaringer. Vi kan si at disse erfaringene langt på vei utgjør kunsten. Og dette kan forstås som folkehelsearbeid, i vid forstand.

4.5 Likestillingstiltak rettet mot byens innbyggere

Sjema 4.5 - Diskriminering		Ja	Nei
Har virksomheten innarbeidet mål og tiltak for likeverdige tjenester i overordnede strategiske planer?		x	
Har virksomheten gjort OXLO-guiden kjent for sine ansatte, og tatt opp mangfold og likeverdige tjenester internt - på seminar o.l.?		x	
Har virksomheten benyttet brukerundersøkelser, og konsultert organisasjoner som representerer minoriteter?		x	
Hvis ja, gjelder dette (mulig å sette flere kryss)	Etniske minoriteter		x
	Lesbiske, homofile, bifile og transpersoner		x
	Mennesker med funksjonsnedsettelse	x	
Har virksomheten benyttet OXLO, bilder og andre symboler for mangfold i kommunikasjon med brukere?			x
Har virksomheten benyttet tilstandsanalyse for å kartlegge behov for tilretteleggede tjenestetilbud?			x
Hvis ja, gjelder tilretteleggingen (mulig å sette flere kryss)	Informasjonstiltak (oversettelse, tolk, o.l.)		
	Samarbeid med frivillige for å nå brukergrupper		
	Tilpasninger til brukernes tro og livssyn		
	Likeverdige muligheter til kommunale tilskudd		
Har virksomheten deltatt som mentor for flerkulturelle studenter i OXLO-mentorordning?			x
Har virksomheten gitt anerkjennelse til personer eller organisasjoner som bidrar positivt til byens mangfold?			x
Har virksomheten utviklet måter å tilrettelegge tjenester som har vært vellykket (eksempler på beste praksis)		x	
Museet inngikk i 2015 et samarbeid med Norges Blindforbundet og Canon. Samarbeidsprosjektet bidro til at mennesker med en synshemming kan ta og føle på kunsten, ved at tre av kjente verk ble laget i taktile utgaver.			

Tøyen/Grønland er Munchmuseets nærområde og museets tilstedeværelse i seg selv er et tilbud til Oslos mangfoldige befolkning. Oslo sentrum/indre Oslo vil fortsatt komme til å være

museets nærområde når museet flytter til Bjørvika. Det sammensatte etniske/sosiale preget i vårt nærområde har vært og kommer til å være noe vi har fokus på.

Museet arbeider for å inkludere byens innbyggere bl.a. ved å gratis inngang og omvisninger. Museet samarbeider også med ulike organisasjoner og frivillige for å nå besøkende som tradisjonelt ikke har vært hyppige brukere av museet. Det er omvisninger for voksenopplæringsgrupper bestående av flyktninger og asylsøkere, grupper tilrettelagt med nedsatt funksjonsevne eller andre behov for tilrettelegging. I 2016 hadde museet omvisninger for 22 slike grupper.

Munchmuseet i bevegelses to prosjekter på *gebrokkent* og *I'm every lesbian* er også to prosjekter som tar opp problemstillinger fra Oslos minoriteter.

Samarbeid med Blindeforbundet

Museet inngikk i 2015 et samarbeid med Norges Blindeforbundet og Canon. Samarbeidsprosjektet bidro til at mennesker med en synshemming kan ta og føle på kunsten, ved at tre av kjente verk ble laget i taktile utgaver. Disse verkene inngår nå i en permanent utstilling.

Museumsansatte har også deltatt på kurs i hvordan de kan legge opp og formidle en utstilling for synshemmede.

4.6 Rapportering innen HR-området og helse- miljø og sikkerhet (HMS)

Likestilling og mangfold i arbeidsgiverrollen

Ved Munchmuseet er mange nasjonaliteter representert, vi har blant annet medarbeidere fra Vietnam, India, Kina, Tyskland, Frankrike, USA, Canada, Polen, Romania, Litauen, Tsjekkia, Italia, Portugal og Sverige.

Ved nyansettelser vurderes det alltid om det er skjevheter i avdelingen eller fagområdet som man bør forsøke å utjevne.

I toppleders ledergruppe er det nå to kvinner. Ved rekruttering av leder for Prosjekt og plan avdelingen har det blitt lagt vekt på å tiltrekke seg en godt kvalifisert kvinne. Hun startet i april 2016. For øvrig mener vi at organisasjonen har en god kjønnsbalanse og at det ikke forekommer diskriminering av grupper.

Vi har i dag ikke medarbeidere som trenger universelt utformede lokaler for de ansatte, men dette har heller ikke vært til hinder ved ansettelser.

Det er ikke funnet noen skjevheter i lønn på basis av kjønn.

Kategori		Kjønnsbalanse			Lønnsbalanse		
		Menn %	Kvinner %	Total (N)	Menn (kr)	Kvinner (kr)	Kvinner andel av menn %
Totalt i virksomheten	2016	43	57	88	45 574	43 450	105
	2015	45	55	88	43 933	40 407	92
Toppleders ledergruppe inkl toppler	2016	71	29	7	84 831	73 954	87
	2015	86	14	7	78 479	67 558	86
Papir-/malerikonservatorer	2016	17	83	12	41 213	43 368	105
	2015	9	91	11	38 975	41 201	106
Kunsthistorikere	2016	33	67	12	45 554	46 354	102
	2015	38	62	13	42 255	44 627	106
Administrasjonen	2016	33	67	6	48 867	50 021	102
	2015	33	67	6	47 904	48 385	101

Ved museet har vi deltidsstillinger som følge av turnuser for butikkansatte, renholdere, resepsjonister og salvakter. I tillegg har vi innvilget reduserte stillinger eller delvise permisjoner for andre som har bedt om dette for eksempel i forbindelse med omsorgsoppgaver i hjemmet. Av midlertidige har vi flere ansatte på prosjektmidler, blant annet i prosjektet *Munchmuseet i Bevegelse* som pågår frem til flytting inn i det nye museet. Vi har også ansatte i vikariater i forbindelse med langtidsfravær og i påvente av rekruttering til ledige stillinger.

Totalt i virksomheten (N)	Heltid		Deltid		Midlertidig ansatte		Fravær pga. foreldrepermisjon		Personalpolitisk tiltak	
	M %	K%	M %	K%	M %	K%	M %	K%	M %	K %
60										
2016	43 %	57 %	59 %	41 %	20 %	80 %	10 %	90 %	58 % *	43 % *
2015	42 %	58 %	62 %	38 %	43 %	57 %	20 %	80 %	100 %	

I 2016 fikk alle ansatte over 50 år tilbud om å gjennomføre helsetest og individuell samtale med bedriftslege fra BHT, samt oppfølging av spesialist hvis det var spesielle utfordringer. Målet var å skape refleksjon rundt egen helse hjelpe hver enkelt til å ta tak i eventuelle utfordringer og å avdekke eventuelle behov i forhold til egen arbeidssituasjon. 33 ansatte deltok på tiltaket.

Tilstandsanalyse	Ja	Nei	Hvis nei, hvorfor ikke?
Har virksomheten i løpet av 2016 analysert/opdatert hvilke likestillings- og mangfoldsutfordringer den står overfor?	x		

Likestillings- og mangfoldstiltak*	Bakgrunn/tilstand	Mål for tiltaket	Tidsplan	Status på rapporterings-tidspunktet
Omplassering av ansatt med redusert arbeidsevne	Nedsatt arbeidsevne i opprinnelig stilling	Beholde ansatt i arbeid	april 2016-d.d	Midlertidig omplassert i resepsjonen med tilrettelagt arbeid, for å se om dette kan fungere og ikke gir økt belastning til andre kolleger

Medarbeiderundersøkelse

Medarbeiderundersøkelsen som ble gjennomført i september var for første gang en 10-faktorundersøkelse.

Medarbeiderundersøkelsen "10-faktor"	Resultat 2016	Kommentar
Svarprosent 82,8	3,9	

Det har vært arbeidet målrettet og langsiktig med å forbedre arbeidsmiljøet ved Munchmuseet og vi ser at dette arbeidet gir resultater. Alle avdelingene har arbeidet med resultatene for å forstå dem og for å utarbeide tiltak. Det har vært gode prosesser i avdelingene og bevisstheten rundt faktorene som påvirker medarbeidertilfredsheten har økt.

I 2016 har vi startet et lederutviklingsprogram for å øke ledernes kompetanse og å utvikle en mestringsorientert ledelse. Det er også stort fokus på relevant kompetanseutvikling gjennom ulike kompetansehevende tiltak både på tvers av etaten og i de enkelte avdelingene.

Helse, miljø og sikkerhet (HMS)

Ved den årlige HMS-runden er inneklimate et tema. Det er mange arbeidsplasser der det ikke er mulig å få et inneklimate som er tilfredsstillende uten vesentlig oppgradering av bygget. Videre er det mange arbeidsprosesser som lider av uohensiktsmessige transportveier gjennom bygget.

I 2015 har vi fokusert videre på avklaring av ansvar og forbedring av rutiner for å sikre et godt og trygt arbeidsmiljø.

Vi gjennomfører ROS-analyse i forkant av hver utstilling med verneombud og bedriftshelse-tjenesten for å sikre at vi har et forsvarlig arbeidsmiljø i utstillingssalene.

Vi har gått gjennom alle kjemikalier i konserveringsavdelingen, destruert utdaterte kjemikalier og oppdatert stoffkartoteket for å redusere risiko for uønskede hendelser.

Vi har ikke hatt noen ulykker eller større nestenulykker i 2015.

Ingen saker er mottatt til lokal varslingsordning.

MÅL	Ja	Nei	Hvis nei, kommentarer
Er det fastsatt oppdaterte mål på HMS-området?	x		Årlig HMS-plan revideres hvert år, faste HMS-punkter på agenda i AMU hver gang
På hvilke lovområder er det fastsatt HMS-mål:			
arbeidsmiljø	x		
brannsikkerhet	x		
el-sikkerhet		x	
produktkontroll		x	
ytre miljø		x	
Med utgangspunkt i målformuleringene, er det utarbeidet tiltaksplaner/handlingsplaner?	x		
Er handlingsplaner/tiltaksplaner innpasset i de årlige budsjetter og økonomiplaner?	x		
REVISJON			
Er det gjennomført internt tilsyn (systemrevisjon) i egen virksomhet for å sikre at HMS-systemet fungerer som forutsatt? (jfr. HMS forskriften §5 nr. 8 og byrådets HMS instruks del 3)	x		
ARBEIDSTID			
Har virksomheten rutiner og internkontroll som sikrer etterlevelse av arbeidsmiljølovens arbeidstidsbestemmelser og som fanger opp og retter eventuelle avvik som fremkommer? (Se Rundskriv 24/2013)	x		
HMS-opplæring			
Er det gjennomført opplæring el. vedlikehold av opplæring for ledere i linjen i løpet av 2016?	x		
Er det gjennomført opplæring av nytilsatte i løpet av 2016?	x		

Sykefravær

Vi har fra 2015 til 2016 hatt en reduksjon i sykefraværet med 0,7 prosentpoeng.

Sykefravær i %	Resultat 2015	Mål 2016	Resultat 2016	Endring i %-poeng 2015-2016
Menn	6,9	5,5	8,5	1,6
Kvinner	8,4	5,5	5,6	-2,8
Totalt	7,7	5,5	7,0	-0,7

På tross av at mange tiltak for bedring av arbeidsmiljøet er satt i verk og at vi ser gode resultater i medarbeiderundersøkelsen, synker sykefraværet i 2016 bare med 0,7 prosentpoeng.

Sykefraværet var høyest på våren og ble lavere på høsten, i september, oktober og november var sykefraværet lavere enn målsetningen på 5,5 %. Leder går alltid inn i hver enkelt sykefraværssak og ved lengre fravær med bistand fra HR-funksjonen og eventuelt

bedriftshelsetjenesten. I 2016 ble det også gjennomført en del tiltak for å forbedre arbeids-situasjonen for salvaktene der sykefraværet var svært høyt. Siste tiltak som skulle gi mer varierte arbeidsstillinger og arbeidsoppgaver ble implementert i slutten av november 2016. Det forventes at sykefraværet i 2017 vil gå ned.

4.7 Forvaltning av kunstverk i Oslo kommunes virksomheter

I tillegg til en egen omfattende samling av kunst har Munchmuseet også noe kunst som er lånt inn til kontorene og som forvaltes av Kunst i Oslo. Samlingen er i 2016 gjennomgått og kontrollert. I løpet av året er to kunstverk levert tilbake til Kunst i Oslo.

Antall kunstverk utplassert	14
Antall kunstverk savnet	-
Antall tjenestesteder i virksomheten	1
Antall tjenestesteder som har sjekket utplassert verk	1
Antall tjenestesteder som har rapportert til Kulturetaten vedrørende endringer i henhold til "Instruks for forvaltning av kunstverk i Oslo kommunes virksomheter	1

4.8 Rekruttering av lærlinger

Etaten er godkjent for å ta inn lærlinger innen fotofaget og en fotolærling ble tatt inn i 2016. Opplæringskontoret for fotostudier (OFS) foreslo tre kandidater og en søkte direkte. Vi hadde godt kvalifiserte søkere.

	Måltall 2016	Resultat 2016
Kommunalt fag Barn- og ungdom		
Kommunalt fag Helsearbeider		
Kontor-, IKT, renhold mv.		
Tekniske fag	1	1
I alt	1	1

4.9 Bruk av konsulenter

Konsulentbruken ved Munchmuseet har i 2016 vært begrenset. Det største prosjektet har vært flytting fra Stenersenmuseet i Vika der *Malling & Co* har blitt leid inn som ekspert på kompliserte flytteprosjekter til planlegging og prosjektledelse. For øvrig har det vært konsulentoppdrag til interiørarkitekt for å tegne endringer i butikk og garderobe og til laboratoriekonsulent for bistand til vurdering av løsninger i nytt museum i Bjørvika.

Munchmuseet har ikke hatt konsulentbruk i investeringsprosjekter.

**Bruk av ekstern konsulentbistand i kommunens virksomheter -
DRIFTSREGNSKAPET**

(Sett kryss)

Har virksomheten utarbeidet en strategi for bruk av konsulenter?		Ja	
		Nei	x

Kategori av kjøp / Type konsulenttjeneste	Pålagt ekstern evaluering / behov for uavhengighet		Øvrig ekstern konsulentbistand i stedet for egenrekruttering	
	2015	2016	2015	2016
Prosjektering				
Regnskap pr. 31.12. i mill kr			0,30	0,00
Byggeledelse				
Regnskap pr. 31.12. i mill kr				
Kvalitet og kontroll				
Regnskap pr. 31.12. i mill kr			0,04	0,00
IT				
Regnskap pr. 31.12. i mill kr			0,01	0,03
Organisasjon og organisasjonsutvikling				
Regnskap pr. 31.12. i mill kr			0,40	0,14
HMS				
Regnskap pr. 31.12. i mill kr				
Andre konsulenttjenester				
Regnskap pr. 31.12. i mill kr				1,69

Kommentarer

Andre konsulenttjenester inneholder prosjektledelse for flytting fra Stenersenmuseet (1,55 mill), interiørarkitekt og rådgiver ifm. brukermedvirkning for laboratorium til nytt Munchmuseum.

4.10 Oppdrag og bestillinger i tildelingsbrev

I henhold til Munchmuseets tildelingsbrev skulle nedenstående tiltak og oppgaver gjennomføres i arbeidet med å realisere målene i 2016. Tiltakene er gjennomført og sjekket ut med byrådsavdelingen for Kultur, idrett og frivillighet.

- **Bygge nytt Munchmuseum i Bjørvika**

Oppdrag: Etaten skal forvalte rollen som operativ bestiller i detaljprosjekteringsfasen, og i byggeprosjektfasen frem til overtakelse, prøvedrift og åpning. Etaten skal, annenhver måned, rapportere skriftlig om status i prosjektet til KIF. Dette gjøres i forbindelse med kontaktmøtene.

Oppdrag: Det vises til pågående prosess om fastsettelse av driftskostnader og driftsinntekter for nytt Munchmuseum i Bjørvika. Det skal arbeides målrettet med å redusere driftskostnadene i nytt bygg, og etaten må innen 01.02.2016 levere et innspill til driftskostnader og driftsinntekter i det nye museet.

- ***Gjøre arrangementsprogrammet ved Munchmuseet attraktivt for barn og unge***

Oppdrag: Munchmuseet skal særlig utvikle og forbedre formidling og arrangementsprogrammet rettet mot barn og unge. Det er viktig at museets tilbud til skoleelever gjennom Den kulturelle skolesekken er av god kvalitet.

- ***Styrke Munchmuseet økonomisk for arbeidet med konservering, kvalitetsforbedring og forberedelse for flytting til nytt bygg***

Oppdrag: Oppdatert plan for konservering utarbeides i forbindelse med budsjettforslaget. Etaten skal også i 2016 ha fokus på å forbedre og utvikle arbeidsmiljøet i en positiv retning. Status for arbeidsmiljørettede tiltakene skal være et tema på kontaktmøtene.

- ***Forberede utflytting av Stenersenmuseet og planlegge midlertidig aktivitet fram mot det nye Munchmuseets åpning***

Oppdrag: Eksisterende leieavtale med Konserthuset for lokalene museet i dag disponerer i Vika går ut 31.3.2016. Munchmuseet skal videreføre Stenersenmuseets posisjon i Oslos kunstliv og trekke oppmerksomheten til Bjørvika og det nye museet.

5. OSLO KOMMUNES MILJØ- OG KLIMARAPPORT 2016

Munchmuseet er miljøsertifisert som Miljøfyrtårnvirksomhet. Etaten ble resertifisert som Miljøfyrtårn 18. november 2014. Munchmuseet hadde to tjenestesteder i perioden til og med 30. april 2016, deretter har etaten kun tjenestested på Tøyen.

Det er strenge krav til innklimaet i museets lokaler i alle arealer hvor kunstverk vises, lagres eller transporteres. Verdiene for både temperatur og fuktighet må være svært stabile, og dette utgjør en vesentlig del av energiforbruket.

I 2016 er rehabilitering av klimaanlegget fullført med utskiftninger i klimaanlegget og en delvis utskiftning av SD-anleggets styring.

Bygningstekniske mangler medfører at energiforbruket totalt er høyt i begge museene. Museene har levert kildesortert avfall i 10 kategorier. Likevel ble mengden restavfall høy i begge museene i forbindelse med utflyttingen fra Stenersenmuseet og utstillingsskifter på Munchmuseet.

Energiforbruk kWh/kvm	2014	2015	2016
Munchmuseet	499	444	399
Stenersenmuseet	544	597	
Gjennomsnitt	510	481	

Etaten har verken egne eller leide kjøretøy og påvirker ikke miljøet på den måten. Derimot medfører nasjonalt og internasjonalt samarbeid flyreiser som påvirker miljø og klima. Etaten hadde 832 flytimer i 2016 mot 530 i 2015.

De ansatte bruker i stor grad kollektivtransport tur/retur jobb. I tillegg ble det tilbakelagt til sammen 7 935 km på 2 måneder av 20 ansatte som deltok i sykkelaksjonen i 2016.

Etter vedtaket om nytt Munchmuseum i juni 2013 ser etaten frem mot flytting til nye lokaler i Bjørvika i løpet av 2019. Det nye museet planlegges som passivhus og inngår i Oslo kommunes Future-Built-satsning. Det arbeides nå aktivt, også fra brukersiden, med å finne miljøvennlige og energisparende løsninger i det nye museet.

6. OPPFØLGING AV VERBALVEDTAK OG FLERTALLS-MERKNADER

6.1 Utkvittering av bystyrets verbalvedtak og merknader

Det er ikke vedtatt verbalvedtak for 2015 som gjelder eksplisitt for etaten.

6.2 Merknader fra kommunerevisjonen og kontrollutvalget

Ingen merknader fra Kommunerevisjonen eller Kontrollutvalget er mottatt i 2015.